

2025年度 入学試験要項

一般選抜・大学入学共通テスト利用選抜

一般選抜

本学が独自に学力試験を行う選抜です。一般選抜(I期)は異なる試験日の学科を併願することができ、一般選抜(II期)は全ての学科のうち2学科まで併願することができます。なお、I期・II期ともに入学検定料の割引が適用になります。

合否判定は、学力試験の得点で行います。一般選抜(I期)の試験会場は、本学(札幌)のほか、4会場を用意しています。

※一般選抜(II期)は、本学(札幌)のみとなります。

I 期	出願期間	2025年 1月 8日(水)～ 1月23日(木)16時	
	試験日	2025年 2月 6日(木)～ 2月 8日(土)	合格発表日 2025年 2月20日(木)
II 期	出願期間	2025年 2月21日(金)～ 2月28日(金)16時	
	試験日	2025年 3月 9日(日)	合格発表日 2025年 3月17日(月)

大学入学共通テスト利用選抜

本学での試験(本学独自の学力試験)を受ける必要がない選抜です。全ての学科を併願できます。

合否判定は、「2025(令和7)年度大学入学共通テスト」の得点で行います。

I 期	出願期間	2025年 1月 8日(水)～ 1月28日(火) 16時	
	合格発表日	2025年 2月20日(木)	
II 期	出願期間	2025年 2月10日(月)～ 3月 7日(金) 16時	
	合格発表日	2025年 3月17日(月)	

この「入学試験要項」は、不測の事態等により変更する場合があります。
変更が生じた場合は、本学受験生サイト「受験生Web」に掲載しますので、
出願前から試験当日まで、最新の情報を必ず確認してください。

▶ 受験生Web <https://entry.hokusei.ac.jp>



入学者受入に関する3つの方針について

本学では、①入学者受け入れの方針(アドミッション・ポリシー)、②学位授与の方針(ディプロマ・ポリシー)、③教育課程編成・実施の方針(カリキュラム・ポリシー)に基づき、入学者選抜を行います。各ポリシーの詳細は、以下のサイトで確認してください。

▶受験生Web <https://entry.hokusei.ac.jp/admission/>



個人情報の取扱いについて

本学では、出願および入学手続きにあたって提出いただいた個人情報(住所、氏名、電話番号など個人を特定しうる情報、以下「個人情報」という)について、法令および本学の個人情報保護方針「学生の個人情報の保護に関する規程」に従って、適正な管理と利用、保護に努めています。

個人情報は、①入学試験実施(出願処理・試験実施)、②合格発表、③入学手続き、ならびにこれらに付随する業務を行うために利用します。これら事務手続きに際し、個人情報の取り扱い業務の一部を本学と契約する業者に委託することがあります。業者委託に際しては、契約等により個人情報の漏洩がないよう、適切な管理を実施します。提供いただいた個人情報は、業務委託先に開示する場合を除き、第三者へ開示・提供することはありません。また、個人が特定できないように統計処理した個人情報を、入学者選抜のための調査・研究の統計資料として利用いたします。

受験者本人への成績開示および出身高等学校等への選考結果通知(入試結果・成績通知)については、以下のとおり取り扱います。

1. 受験者本人への成績開示

一般選抜を受験した者に対し、以下のとおり成績を開示します。

〔開示範囲〕 一般選抜の総合点、合格最低点

〔開示方法〕 Web出願サイトのマイページ

〔開示期間〕 [2025年3月22日から3月31日](#)

※ 成績開示に関する電話等での問い合わせには応じません。また、開示期間外の成績開示も受け付けません。

※ 開示に際しての通知は行いません。開示期間内に各自の責任において参照してください。期間の延長は受け付けません。

2. 出身高等学校等への選考結果通知

出身高等学校等に、入試結果・成績結果の情報を通知することで、進路指導の参考資料として利用いただいております。

〔通知日と内容〕 合格発表日に、合格者名簿を送付し、5月以降に入試結果・成績結果を通知します。

※ Web出願サイトの登録時における項目「出身高校への情報提供」において、承諾の有無を選択してください。”承諾しない”を選択した場合は、受験番号と氏名が空欄の状態と通知されます。

国による「高等教育の修学支援制度」における授業料等減免を利用する予定の方へ

国による「高等教育の修学支援制度」における支援対象となる方は、入学金および授業料等が減免となります(上限あり)。[入学手続きに必要な入学一時金の費用は、入学手続き締切日までに必ず納入いただく必要がありますが](#)、所定の手続きを行うことで減免額が確定し、入学後に前期授業料から減免します。詳細については以下のサイトで確認してください。

▶受験生Web 高等教育の修学支援制度を利用予定の方へ

<https://entry.hokusei.ac.jp/scholarship/shugakushien/>



受験上および修学上の配慮が必要な方へ

[下記に該当する方は、出願開始日より2か月前までに本学入試課へ電話連絡の上、必要な手続きを行ってください。](#)

- 1 身体機能の障がいや疾病等により受験時や入学後の学修に際して特別な措置を必要とする者
- 2 出願資格(外国の学校等の資格など)および出願資格を証明する書類等について疑問がある者
- 3 本学において、個別の入学資格審査により出願を希望する者

※ 1 について、申請内容に基づき審査の上、必要に応じて面談を行い、障がいや疾病等の程度により試験場で対応可能な範囲での措置を講じますが、必ずしもすべての希望に対応できるとは限りません。また、受験上の配慮を必要とする場合は、使用施設の都合上、配慮の内容によっては札幌会場(本学校舎)で受験いただく場合があります。なお、期限後の申し出については、受験上の配慮ができない場合がありますので注意してください。

※ 申請後、本学が通知する配慮事項に関する審査結果を受け取った後に出願してください。ただし、出願期間の延長はできません。

※ 受験前に大きな病気や怪我により、受験上の特別な配慮が必要になった場合は、可能な限り速やかにお申し出ください。

※ 大学入学共通テスト利用選抜の場合、受験上の配慮申請は不要ですが、修学上の配慮については事前にご相談ください。

— 目 次 —

0. 出願から入学手続までの流れ	p.3
1. 選抜の種類	p.4
1-1. 一般選抜	p.4
募集人員・日程一覧・試験日・試験会場・選抜方法	p.4
1-2. 大学入学共通テスト利用選抜	p.8
〈Ⅰ期〉募集人員・日程一覧・選抜方法	p.8
〈Ⅱ期〉募集人員・日程一覧・選抜方法	p.10
2. 出願の流れ	p.12
2-1. 出願資格・出願資格を証明する書類	p.12
2-2. 事前の準備	p.15
2-3. 出願登録	p.16
2-4. 出願書類の郵送	p.20
2-5. 受験票発行のお知らせと印刷	p.22
2-6. 追加出願	p.23
2-7. 出願上の注意	p.24
3. 受験（一般選抜のみ）	p.26
3-1. 受験票	p.26
3-2. 試験会場	p.26
3-3. 受験上の注意	p.28
4. 合格発表	p.30
4-1. 合格発表	p.30
4-2. 追加合格発表（一般選抜のみ）	p.31
5. 入学手続	p.32
5-1. 入学手続の日程	p.32
5-2. 入学手続の方法	p.33
6. 入学に必要な費用・奨学金など	p.34
6-1. 学費・諸会費	p.34
6-2. 実習費・課程履修費	p.35
6-3. その他の費用	p.35
6-4. 奨学金制度	p.36
6-5. 住まいの紹介	p.36
7. 試験会場案内図（一般選抜のみ）	p.37
8. 所定用紙 入学検定料返還請求申請書	p.39
9. 問い合わせ先	p.40

0. 出願から入学手続までの流れ

全ての手続き等は、インターネットに接続されたパソコンやスマートフォン、タブレットなどの環境が必要です。

Step.1 出願する学科と入試区分を決め、入試日程や試験科目などの選抜方法を確認する。	p.4~11
↓	
Step.2 出願の流れを確認し、出願登録をするための事前準備や出願書類などを用意する。	p.12~15
↓	
Step.3 出願登録をして出願書類を郵送する。 ① Web出願サイトに氏名とメールアドレスを登録して、マイページを作成する。 ② 出願情報(個人情報・出願する学科等)を登録する。 ③ 支払い方法を選択して、入学検定料を納入する。 ④ 「志願票」と「宛名ラベル」を印刷する。 ⑤ 「宛名ラベル」を使用して、出願書類を郵送する。 ※ 「受験票」発行のお知らせメールを受信するまでお待ちください。	p.16~21
↓	
Step.4 受験票の印刷可能メールを受信したら、「受験票」を印刷する。	p.22
↓	
Step.5 「受験票」で指定された試験場で受験する。 ※一般選抜のみ	p.26~29
↓	
Step.6 合格発表をWeb出願サイトで確認し、入学手続を行う。 * 合格者には、Web出願サイトを通じて「合格通知書」を発行します。 ① 「振込依頼書」を印刷して、入学一時金などを納入する。 ② 「入学手続要項」を印刷して、入学に必要な手続きを確認する。 ③ 学生証に使用する写真をWeb出願サイトに登録する。 ④ 入学手続書類を提出する。 ◆ 全ての手続を完了した方に、Web出願サイトを通じて「入学許可書」を発行します。	p.30~33

不明な点がある場合は、「9. 問い合わせ先」(P.40)を参照してください。

1. 選抜の種類

1-1. 一般選抜

入学検定料 30,000 円(2学科目以降は 15,000 円)

〈I 期〉

- ▶ 試験日が異なれば、他学科を併願できます。
- ▶ 大学入学共通テスト利用選抜(I 期)と併願できます。

①募集人員・日程一覧

学部	学科	入学定員	募集人員	出願期間	試験日	合格発表日	入学一時金納入期限
文	英 文	131	59	〔Web出願登録期間〕 2025年1月 8日(水) ～ 1月23日(木) 16時まで 〔出願書類提出期限〕 2025年1月23日(木) 消印有効	2025年 2月8日(土)	2025年 2月20日(木) 午前10時	2025年 2月28日(金) 15時まで
	心理・応用 コミュニケーション	96	34		2025年 2月6日(木)		
経済	経 済	161	75		2025年 2月6日(木)		
	経 営 情 報	107	48		2025年 2月7日(金)		
	経 済 法	116	45		2025年 2月8日(土)		
社会 福祉	社 会 福 祉	120	48		2025年 2月7日(金)		
	心 理	70	32	2025年 2月8日(土)			

※ 出願期間内に書類を郵送することで出願が完了します。Web出願登録のみでは出願は完了しません。

※ 入学一時金納入後、指定する期日までに入学手続き書類の提出と前期授業料等の納入が必要です。(P.32 参照)

試験日

全試験会場共通です。試験日が異なれば、他学科を併願できます。

学部	2月6日(木)	2月7日(金)	2月8日(土)
文 学 部	心理・応用コミュニケーション学科	—	英 文 学 科
経 済 学 部	経 済 学 科	経営情報学科	経 済 法 学 科
社会福祉学部	—	社会福祉学科	心 理 学 科

試験会場

試験会場は、本学(札幌)のほか、4 会場を用意しています。

地域	会場	住所	交通
札幌	北星学園大学校舎	札幌市厚別区大谷地西2丁目3番1号	札幌市営地下鉄東西線「大谷地駅」より徒歩約5分
旭川	旭川市ときわ市民ホール	旭川市5条通4丁目	JR「旭川駅」より徒歩約15分
帯広	とかち館	帯広市西7条南6丁目2番地	JR「帯広駅」より徒歩約15分
函館	函館北洋ビル	函館市若松町15番7号	JR「函館駅」より徒歩約2分
東京	駿台予備学校お茶の水校2号館	東京都千代田区神田駿河台2丁目1	JR「御茶ノ水駅」より徒歩2分

※ 札幌以外の試験会場において万が一収容定員を超えた場合は、札幌会場(本学校舎)での受験となりますのでご了承ください。収容定員の超過による試験会場の変更に伴う受験の取り止めについては、入学検定料の返還を行いません。

※ 指定された試験会場以外では、いかなる理由があっても受験できません。試験会場は、受験票で確認してください。

- ※ 全ての会場で駐車場の用意はできかねます。公共交通機関をご利用ください。
- ※ 全ての会場において、試験場内の下見はできません。
- ※ 札幌会場(本学校舎)に限り、試験前日までに試験場案内図を本学ホームページ(受験生Web)で公開します。
- ※ 受験上の配慮を必要とする者は、使用施設の都合上、配慮内容によって札幌会場(本学校舎)で受験いただく場合があります。

②選抜方法

学力試験の得点によって行います。

(1) 学力試験

試験時間割および試験科目、科目別の配点は次のとおりです。

学部	学科	試験科目 (配点/時間/解答方式)			備考
文	英文	国語 (100点/60分) マーク及び記述	英語 (200点/90分) マーク及び記述	—	国語—現代の国語、言語文化(近代以降の文章)、論理国語 英語—英語コミュニケーションⅠ、英語コミュニケーションⅡ、英語コミュニケーションⅢ、論理・表現Ⅰ、論理・表現Ⅱ、論理・表現Ⅲ ※リスニングテストを含む
	心理・応用コミュニケーション	国語 (100点/60分) マーク及び記述	選択 (100点/60分) マーク及び記述	英語 (100点/60分) 全マーク	国語—現代の国語、言語文化(近代以降の文章)、論理国語 選択—「日本史探究」、「世界史探究」、「地理探究」、「政治・経済」、「数学(数学Ⅰ及び数学A)」の5科目から1科目選択 ※なお、数学Aについては、図形と性質、場合の数と確率 英語—英語コミュニケーションⅠ、英語コミュニケーションⅡ、英語コミュニケーションⅢ、論理・表現Ⅰ、論理・表現Ⅱ、論理・表現Ⅲ
経済	経済 経営情報 経済法	国語 (100点/60分) マーク及び記述	選択 (100点/60分) マーク及び記述	英語 (100点/60分) 全マーク	国語—現代の国語、言語文化(近代以降の文章)、論理国語 選択—「日本史探究」、「世界史探究」、「地理探究」、「政治・経済」、「数学(数学Ⅰ及び数学A)」の5科目から1科目選択 ※なお、数学Aについては、図形と性質、場合の数と確率 英語—英語コミュニケーションⅠ、英語コミュニケーションⅡ、英語コミュニケーションⅢ、論理・表現Ⅰ、論理・表現Ⅱ、論理・表現Ⅲ
社会福祉	社会福祉 心理	国語 (100点/60分) マーク及び記述	選択 (100点/60分) マーク及び記述	英語 (100点/60分) 全マーク	国語—現代の国語、言語文化(近代以降の文章)、論理国語 選択—「日本史探究」、「世界史探究」、「地理探究」、「政治・経済」、「数学(数学Ⅰ及び数学A)」の5科目から1科目選択 ※なお、数学Aについては、図形と性質、場合の数と確率 英語—英語コミュニケーションⅠ、英語コミュニケーションⅡ、英語コミュニケーションⅢ、論理・表現Ⅰ、論理・表現Ⅱ、論理・表現Ⅲ

- ※ 英文学科については、英語の試験時間内にリスニングテストを実施します。
- ※ 選択科目(複数科目の中から受験科目を1科目選択するもの)については、試験当日の試験開始後に試験問題を見てから決めることができます。試験中に変更しても構いませんが、最終的に提出できるのは、1科目のみです。
- ※ 選択科目の解答方式におけるマーク及び記述については、「数学(数学Ⅰ及び数学A)」を除きます。「数学(数学Ⅰ及び数学A)」は、記述のみです。

(2) 合否判定

- ① 合否判定は、受験した科目の得点(総合点)で行います。同点者は同じ扱いとしていますので、その中で合否が分かれることはありません。
- ② 全ての学科において、科目ごとの基準点(合格最低点)は設けていません。
- ③ 合否判定に必要な試験科目を全て受験していない場合は、受験した科目の得点(総合点)で判定します。
- ④ 一般選抜における選択科目による有利、不利はありません。選択科目間における平均点で著しい差が生じ、これが試験問題の難易差に基づくものと認められる場合には、本学独自の計算式を使って得点調整(標準化)を行います。

(3) 時間割

各科目の時間割は、以下のとおりです。

➤ 集合着席時刻は、10時00分とし、全ての時間において試験開始後の入室限度時刻はありません。

2月6日(木) 心理・応用コミュニケーション学科／経済学科

時限	科目	時間
1 時限	国語	10時20分～11時20分
2 時限	選択	12時40分～13時40分
3 時限	英語	14時20分～15時20分

2月7日(金) 経営情報学科／社会福祉学科

時限	科目	時間
1 時限	国語	10時20分～11時20分
2 時限	選択	12時40分～13時40分
3 時限	英語	14時20分～15時20分

2月8日(土) 英文学科

時限	科目	時間
1 時限	国語	10時20分～11時20分
2 時限	英語	12時40分～14時10分 ※試験時間内にリスニングテストを実施

2月8日(土) 経済法学科／心理学科

時限	科目	時間
1 時限	国語	10時20分～11時20分
2 時限	選択	12時40分～13時40分
3 時限	英語	14時20分～15時20分

〈Ⅱ期〉

- 全ての学科を2学科まで併願できます。
- 大学入学共通テスト利用選抜(Ⅱ期)と併願できます。
- [英文学科においては、学科が指定する出願資格を満たす必要があります。\(P.13 参照\)](#)

①募集人員・日程一覧

学部	学科	入学定員	募集人員	出願期間	試験日	合格発表日	入学一時金納入期限
文	英文	131	5	〔Web出願登録期間〕 2025年2月21日(金) ～ 2月28日(金) 16時まで 〔出願書類提出期限〕 2025年2月28日(金) 消印有効	2025年 3月9日(日)	2025年 3月17日(月) 午前10時	2025年 3月21日(金) 15時まで
	心理・応用 コミュニケーション	96	3				
経済	経済	161	7				
	経営情報	107	5				
	経済法	116	5				
社会福祉	社会福祉	120	3				
	心理	70	3				

※ 出願期間内に書類を郵送することで出願が完了します。Web出願登録のみでは出願は完了しません。

※ 入学一時金納入後、指定する期日までに入学手続き書類の提出と前期授業料等の納入が必要です。(P.32 参照)

試験日

全ての学部・学科のうち2学科まで併願できます。

学部	3月9日(日)
全学部	全学科

試験会場

試験会場は、本学(札幌)のみとなります。

地域	会場	住所	交通
札幌	北星学園大学校舎	札幌市厚別区大谷地西2丁目3番1号	札幌市営地下鉄東西線「大谷地駅」より徒歩約5分

- ※ 駐車場の用意はできかねます。公共交通機関をご利用ください。
- ※ [試験場内の下見はできません](#)。
- ※ 試験前日までに試験場案内図を本学ホームページ(受験生Web)で公開します。

②選抜方法

学力試験の得点によって行います。

(1) 学力試験

試験時間割および試験科目、科目別の配点は次のとおりです。

学部	学科	試験科目 (配点/時間/解答方式)			備考
文	英 文	国 語 (100点/60分) マーク及び記述	英 語 (200点/60分) 全マーク	—	※一般選抜(Ⅰ期)を参照 ただし、一般選抜(Ⅱ期)は、リスニングテストを行いません。
	心理・応用 コミュニケーション	国 語 (100点/60分) マーク及び記述	英 語 (100点/60分) 全マーク	選 択 (100点/60分) マーク及び記述	※一般選抜(Ⅰ期)を参照
経済	経 済 経営情報 経済法	国 語 (100点/60分) マーク及び記述	英 語 (100点/60分) 全マーク	選 択 (100点/60分) マーク及び記述	※一般選抜(Ⅰ期)を参照
社会 福祉	社会福祉 心 理	国 語 (100点/60分) マーク及び記述	英 語 (100点/60分) 全マーク	選 択 (100点/60分) マーク及び記述	※一般選抜(Ⅰ期)を参照

- ※ 選択科目(複数科目の中から受験科目を1科目選択するもの)については、試験当日の試験開始後に試験問題を見てから決めることができます。試験中に変更しても構いませんが、最終的に提出できるのは、1科目のみです。
- ※ 選択科目の解答方式におけるマーク及び記述については、「数学(数学Ⅰ及び数学A)」を除きます。「数学(数学Ⅰ及び数学A)」は、記述のみです。

(2) 合否判定

- ① 合否判定は、受験した科目の得点(総合点)で行います。同点者は同じ扱いとしていますので、その中で合否が分かれることはありません。
- ② 全ての学科において、科目ごとの基準点(合格最低点)は設けていません。
- ③ 合否判定に必要な試験科目を全て受験していない場合は、受験した科目の得点(総合点)で判定します。
- ④ 一般選抜における選択科目による有利、不利はありません。選択科目間における平均点で著しい差が生じ、これが試験問題の難易差に基づくものと認められる場合には、本学独自の計算式を使って得点調整(標準化)を行います。

(3) 時間割

各科目の時間割は、以下のとおりです。

- 集合着席時刻は、10時00分とし、全ての時間において試験開始後の入室限度時刻はありません。

3月9日(日) 英文学科

時限	科目	時間
1 時限	国語	10時20分～11時20分
2 時限	英語	12時40分～13時40分

3月9日(日) 英文学科以外

時限	科目	時間
1 時限	国語	10時20分～11時20分
2 時限	英語	12時40分～13時40分
3 時限	選択	14時20分～15時20分

1-2. 大学入学共通テスト利用選抜

入学検定料 12,000 円

※この選抜は、大学入学共通テストを受験していれば出願することができます。

※全ての学科を併願できます。また、一般選抜の出願期間中であれば、一般選抜との併願も可能です。

〈I期〉

①募集人員・日程一覧

学部	学 科	入学定員	募集人員	出願期間	合格発表日	入学一時金納入期限			
文	英 文	131	10	〔Web出願登録期間〕 2025年1月8日(水) ~1月28日(火) 16時まで	2025年2月20日(木) 午前10時	2025年2月28日(金) 15時まで			
	心理・応用 コミュニケーション	96	8						
経済	経 済	161	13				〔出願書類提出期限〕 2025年1月28日(火) 消印有効		
	経 営 情 報	107	9						
	経 済 法	116	10						
社会 福祉	社会福祉	120	6						
	心 理	70	6						

※ 出願期間内に書類を郵送することで出願が完了します。Web出願登録のみでは出願は完了しません。

※ 入学一時金納入後、指定する期日までに入学手続き書類の提出と前期授業料等の納入が必要です。(P.32 参照)

※ 大学入学共通テストの試験日は、「2025(令和7)年度大学入学共通テスト受験案内」を参照してください。

②選抜方法

大学入学共通テストの得点を合否判定に使用するため、本学独自の学力試験は課しません。全ての学科を併願できます。

(1) 試験教科および科目、試験教科別の配点

学部	学科	試験教科	試験科目	★必須/●選択 配点	備考
文	英 文	国 語	「国語(近代以降の文章)」	★ 200点	大学入学共通テストの配点110点を200点に換算する
		外 国 語	「英語(リーディング、リスニング)」	★ 400点	大学入学共通テスト「リーディング」の配点100点を320点に、「リスニング」の配点100点を80点に換算する
	心理・応用 コミュニケーション	国 語	「国語(近代以降の文章)」	★ 200点	大学入学共通テストの配点110点を200点に換算する
		外 国 語	「英語(リーディング)」	★ 200点	大学入学共通テスト「リーディング」の配点100点を200点に換算する
		地 理 歴 史 及 び 公 民	「歴史総合、世界史探究」、「歴史総合、日本史探究」、「地理総合、地理探究」、「地理総合/歴史総合/公共」、「公共、倫理」、「公共、政治・経済」 ※a	● 200点 (左記の試験科目より 1科目選択)	大学入学共通テストの配点100点を200点に換算する
		数 学	「数学Ⅰ」、「数学Ⅰ、数学A」、「数学Ⅱ、数学B、数学C」		
		情 報	「情報Ⅰ」		
		理 科	「物理」、「化学」、「生物」、「地学」、「物理基礎/化学基礎/生物基礎/地学基礎」 ※a		

経済	経済	国語	「国語(近代以降の文章)」	● 600点 (左記の6教科の中の3教科から、それぞれ1科目選択)	大学入学共通テストの配点110点を200点に換算する
		国語	「国語(古典(古文・漢文))」		大学入学共通テストの配点90点を200点に換算する
		外国語	「英語(リーディング)」		大学入学共通テスト「リーディング」の配点100点を200点に換算する
		地理歴史及び公民	「歴史総合、世界史探究」、「歴史総合、日本史探究」、「地理総合、地理探究」、「地理総合／歴史総合／公共」、「公共、倫理」、「公共、政治・経済」※a		大学入学共通テストの配点100点を200点に換算する。
		数学	「数学Ⅰ」、「数学Ⅰ、数学A」、「数学Ⅱ、数学B、数学C」		
		理科	「物理」、「化学」、「生物」、「地学」、「物理基礎／化学基礎／生物基礎／地学基礎」※a		
	国語	「国語(近代以降の文章)」	★ 200点	大学入学共通テストの配点110点を200点に換算する	
	経営情報 経済法	外国語	「英語(リーディング)」	★ 200点	大学入学共通テスト「リーディング」の配点100点を200点に換算する
		地理歴史及び公民	「歴史総合、世界史探究」、「歴史総合、日本史探究」、「地理総合、地理探究」、「地理総合／歴史総合／公共」、「公共、倫理」、「公共、政治・経済」※a	● 200点 (左記の試験科目より1科目選択)	大学入学共通テストの配点100点を200点に換算する
		数学	「数学Ⅰ」、「数学Ⅰ、数学A」、「数学Ⅱ、数学B、数学C」		
		情報	「情報Ⅰ」		
		理科	「物理」、「化学」、「生物」、「地学」、「物理基礎／化学基礎／生物基礎／地学基礎」※a		
社会福祉		社会福祉 心理	国語	「国語(近代以降の文章)」	★ 200点
	外国語		「英語(リーディング)」	★ 200点	大学入学共通テスト「リーディング」の配点100点を200点に換算する
	地理歴史及び公民		「歴史総合、世界史探究」、「歴史総合、日本史探究」、「地理総合、地理探究」、「地理総合／歴史総合／公共」、「公共、倫理」、「公共、政治・経済」※a	● 200点 (左記の試験科目より1科目選択)	大学入学共通テストの配点100点を200点に換算する
	数学		「数学Ⅰ」、「数学Ⅰ、数学A」、「数学Ⅱ、数学B、数学C」		
	情報		「情報Ⅰ」		
	理科		「物理」、「化学」、「生物」、「地学」、「物理基礎／化学基礎／生物基礎／地学基礎」※a		

※ 旧教育課程履修者に対しては経過措置科目で対応します。

※ 選択科目について、必要科目数よりも多く受験した場合、選択科目が1科目の学科(心理・応用コミュニケーション学科、経営情報学科、経済法学科、社会福祉学科、心理学科)では、最高得点の科目を合否判定に使用します。また、選択科目を複数指定している経済学科では、各試験教科の中での最高得点の科目を、高得点の教科から順番に合否判定に使用します。

※a 「地理総合／歴史総合／公共」及び「物理基礎／化学基礎／生物基礎／地学基礎」については、2 出題範囲を 1 科目として扱います。

(2) 合否判定

- ① 合否判定は、大学入学共通テストを受験した科目の得点(総合点)で判定します。同点者は同じ扱いとしていますので、その中で合否が分かれることはありません。
- ② 全ての学科において、科目ごとの基準点(合格最低点)は設けていません。
- ③ 大学入学共通テスト利用選抜で、合否判定に必要な試験科目を全て受験していない場合は、受験した科目の得点(総合点)で判定します。

Ⅱ期

①募集人員・日程一覧

学部	学科	入学定員	募集人員	出願期間	合格発表日	入学一時金納入期限
文	英 文	131	3	〔Web出願登録期間〕 2025年2月10日(月) ～3月7日(金) 16時まで 〔出願書類提出期限〕 2025年3月7日(金) 消印有効	2025年3月17日(月) 午前10時	2025年3月21日(金) 15時まで
	心理・応用 コミュニケーション	96	2			
経済	経 済	161	4			
	経 営 情 報	107	2			
社会 福祉	経 済 法	116	2			
	社会福祉	120	2			
	心 理	70	2			

※ 出願期間内に書類を郵送することで出願が完了します。Web出願登録のみでは出願は完了しません。

※ 入学一時金納入後、指定する期日までに入学手続き書類の提出と前期授業料等の納入が必要です。(P.32 参照)

※ 大学入学共通テストの試験日は、「2025(令和7)年度大学入学共通テスト受験案内」を参照してください。

②選抜方法

大学入学共通テストの得点を合否判定に使用し、本学独自の学力試験は課しません。全ての学科を併願できます。

(1) 試験教科および科目

学部	学科	試験教科	試験科目	★必須/●選択 配点	備考
文	英 文	国 語	「国語(近代以降の文章)」	★ 200点	大学入学共通テストの配点110点を200点に換算する
		外 国 語	「英語(リーディング、リスニング)」	★ 400点	大学入学共通テスト「リーディング」の配点100点を320点に、「リスニング」の配点100点を80点に換算する
		地 理 歴 史 及 び 公 民	「歴史総合、世界史探究」、「歴史総合、日本史探究」、「地理総合、地理探究」、「地理総合／歴史総合／公共」、「公共、倫理」、「公共、政治・経済」※a	● 200点 (左記の試験科目より1科目選択)	大学入学共通テストの配点100点を200点に換算する
		数 学	「数学Ⅰ」、「数学Ⅰ、数学A」、「数学Ⅱ、数学B、数学C」		
		情 報	「情報Ⅰ」		
		理 科	「物理」、「化学」、「生物」、「地学」、「物理基礎／化学基礎／生物基礎／地学基礎」※a		
	心理・応用 コミュニケーション	国 語	「国語(近代以降の文章)」	★ 200点	大学入学共通テストの配点110点を200点に換算する
		外 国 語	「英語(リーディング)」	★ 200点	大学入学共通テスト「リーディング」の配点100点を200点に換算する
		地 理 歴 史 及 び 公 民	「歴史総合、世界史探究」、「歴史総合、日本史探究」、「地理総合、地理探究」、「地理総合／歴史総合／公共」、「公共、倫理」、「公共、政治・経済」※a	● 400点 (左記の試験科目より2科目選択)	大学入学共通テストの配点100点を200点に換算する
		数 学	「数学Ⅰ」、「数学Ⅰ、数学A」、「数学Ⅱ、数学B、数学C」		
		情 報	「情報Ⅰ」		
		理 科	「物理」、「化学」、「生物」、「地学」、「物理基礎／化学基礎／生物基礎／地学基礎」※a		

経済	経済	国語	「国語(近代以降の文章)」	● 600点 (左記の7教科の中の3教科から、それぞれ1科目選択)	大学入学共通テストの配点110点を200点に換算する
		国語	「国語(古典(古文・漢文))」		大学入学共通テストの配点90点を200点に換算する
		外国語	「英語(リーディング)」		大学入学共通テスト「リーディング」の配点100点を200点に換算する
		地理歴史及び公民	「歴史総合、世界史探究」、「歴史総合、日本史探究」、「地理総合、地理探究」、「地理総合／歴史総合／公共」、「公共、倫理」、「公共、政治・経済」※a		大学入学共通テストの配点100点を200点に換算する
		数学	「数学Ⅰ」、「数学Ⅰ、数学A」、「数学Ⅱ、数学B、数学C」		
		情報	「情報Ⅰ」		
		理科	「物理」、「化学」、「生物」、「地学」、「物理基礎／化学基礎／生物基礎／地学基礎」※a		
	経営情報 経済法	国語	「国語(近代以降の文章)」	★ 200点	大学入学共通テストの配点110点を200点に換算する
		外国語	「英語(リーディング、リスニング)」	★ 200点	大学入学共通テスト「リーディング」の配点100点を160点に、「リスニング」の配点100点を40点に換算する
		地理歴史及び公民	「歴史総合、世界史探究」、「歴史総合、日本史探究」、「地理総合、地理探究」、「地理総合／歴史総合／公共」、「公共、倫理」、「公共、政治・経済」※a	● 400点 (左記の試験科目より2科目選択)	大学入学共通テストの配点100点を200点に換算する
		数学	「数学Ⅰ」、「数学Ⅰ、数学A」、「数学Ⅱ、数学B、数学C」		
		情報	「情報Ⅰ」		
		理科	「物理」、「化学」、「生物」、「地学」、「物理基礎／化学基礎／生物基礎／地学基礎」※a		
		社会福祉 心理	国語	「国語(近代以降の文章)」	★ 200点
外国語	「英語(リーディング、リスニング)」		★ 200点	大学入学共通テスト「リーディング」の配点100点を160点に、「リスニング」の配点100点を40点に換算する	
地理歴史及び公民	「歴史総合、世界史探究」、「歴史総合、日本史探究」、「地理総合、地理探究」、「地理総合／歴史総合／公共」、「公共、倫理」、「公共、政治・経済」※a		● 400点 (左記の試験科目より2科目選択)	大学入学共通テストの配点100点を200点に換算する	
数学	「数学Ⅰ」、「数学Ⅰ、数学A」、「数学Ⅱ、数学B、数学C」				
情報	「情報Ⅰ」				
理科	「物理」、「化学」、「生物」、「地学」、「物理基礎／化学基礎／生物基礎／地学基礎」※a				

※ 旧教育課程履修者に対しては経過措置科目で対応します。

※ 選択科目について、必要科目数よりも多く受験した場合、選択科目が1科目の学科(英文学科)では、最高得点の科目を合否判定に使用します。

選択科目を複数指定している学科(心理・応用コミュニケーション学科、経営情報学科、経済法学科、社会福祉学科、心理学科)では、高得点の科目から順番に合否判定に使用します。また、選択科目を複数指定している経済学科においては、各試験教科の中での最高得点の科目を、高得点の教科から順番に合否判定に使用します。

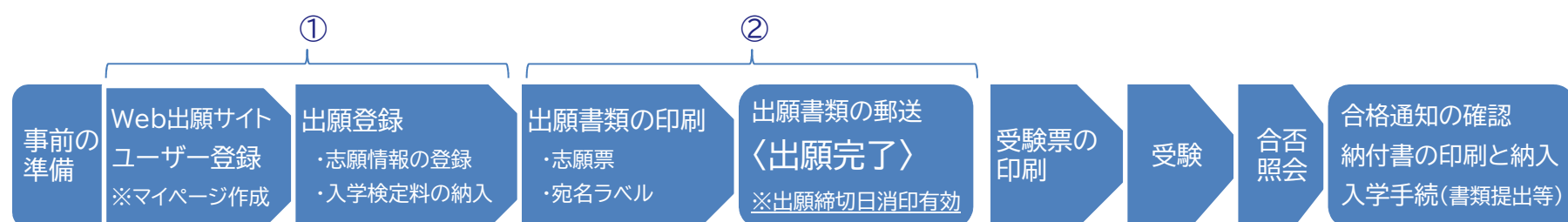
※a 「地理総合／歴史総合／公共」及び「物理基礎／化学基礎／生物基礎／地学基礎」については、2出題範囲を1科目として扱います。

(2) 合否判定について

大学入学共通テスト利用選抜(I期)と同じです。(P.9 参照)

2. 出願の流れ

パソコンまたはスマートフォン、タブレットを用いてインターネットを通じて出願を行います。出願期間は、入試区分で異なり、①「Web出願登録(入学検定料の納入を含む)」と②「出願書類(志願票・調査書等)の郵送」により出願が完了します。



2-1. 出願資格・出願資格を証明する書類

(1) 出願資格

以下の1~3いずれかの要件を満たしていることが必要です。

また、一般選抜(Ⅱ期)の文学部英文学科においては、1~3いずれかに加え、4の要件を満たしていることが必要です。

- 1 高等学校又は中等教育学校を卒業した者及び2025年3月卒業見込みの者
- 2 通常の課程による12年の学校教育を修了した者及び2025年3月修了見込みの者
- 3 学校教育法施行規則(昭和22年文部省令第11号)第150条の規定により、高等学校を卒業した者と同等以上の学力があると認められる者及び2025年3月31日までにこれに該当する見込みの者

これらの者は、次のとおりである。

ア 外国において、学校教育における12年の課程を修了した者及び2025年3月31日までに修了見込みの者又はこれらに準ずる者で文部科学大臣の指定したもの ※a

・該当例:私費外国人留学生、大韓民国の高等学校卒業学力検定考試等

イ 文部科学大臣が高等学校の課程に相当する課程を有するものとして指定した在外教育施設の当該課程を修了した者及び2025年3月31日までに修了見込みの者

・該当例:早稲田大学系属早稲田渋谷シンガポール校、スイス公文学園等

ウ 専修学校の高等課程(修業年限が3年以上であることその他の文部科学大臣が定める基準を満たすものに限る。)で文部科学大臣が別に指定するものを文部科学大臣が定める日以後に修了した者及び2025年3月31日までに修了見込みの者

エ 文部科学大臣の指定した者

・該当例:国際バカロレア資格取得者、アビトゥア資格取得者等

オ 高等学校卒業程度認定試験規則(平成17年文部科学省令第1号)により文部科学大臣が行う高等学校卒業程度認定試験に合格した者(同規則附則第2条の規定による廃止前の大学入学資格検定規程(昭和26年文部省令第13号)による大学入学資格検定に合格した者を含む。)及び2025年3月31日までに合格見込みの者

カ 本学において、個別の入学資格審査により、高等学校を卒業した者と同等以上の学力があると認めた者で、18歳に達した者及び2025年3月31日までに18歳に達する者(ただし、出願に先立ち、出願資格に係る事前審査を要する。) ※b

※ 出願資格に疑義がある場合は、出願期間より2か月前までに本学入試課へ電話連絡の上、必要な手続きを行ってください。なお、出願資格の確認ができなかった場合は、出願を認めません。

※a 出願資格の確認に時間を要する場合がありますため、締切日間際の出願とならないように注意してください。締切日までに出願資格が確認できなかった場合は、出願を認めないことがあります。また、国により教育制度が異なるため追加で書類の提出を求める場合があるほか、出願書類確認の結果、出願を認めないことがあります。

※b 個別の入学資格審査を必要とする場合は、出願期間より2か月前までに本学入試課へ電話連絡の上、必要な手続きを行ってください。



大学入学共通テスト利用選抜の志願者は、上記の他に「2025(令和7)年度大学入学共通テスト」を受験する必要があります。

4 文学部英文学科が指定する次の出願資格を満たす者 ※一般選抜(Ⅱ期)の文学部英文学科のみ

学部	学科	出願資格
文	英 文	<p>次のいずれかの要件を満たす者</p> <p>(a) 実用英語技能検定 CSE スコア 1950 点以上 ※従来型、英検 S-CBT(英検 CBT、英検 2020 1day S-CBT を含む)、英検 S-Interview(英検 2020 2day S-Interview を含む)</p> <p>(b) GTEC 930 点以上 ※オフィシャルスコア(CBTタイプまたは検定版)に限る。</p> <p>(c) ケンブリッジ英語検定 140 点以上 ※B1 Preliminary、B2 First、C1 Advanced、C2 Proficiency (B1 Preliminary、B2 First については、for Schools を含む)</p> <p>(d) IELTS(Academic Module)オーバーオール・バンド・スコア 4.0 点以上 ※Computer-delivered IELTS を含む</p> <p>(e) TEAP 225 点以上</p> <p>(f) TEAP CBT 420 点以上</p> <p>(g) TOEFL iBT 42 点以上 ※Test Date Scores に限る</p> <p>(h) TOEIC L&R+TOEIC S&W 1150 点以上 ※ TOEIC S&Wのスコアを 2.5 倍にして合算したスコア</p> <p>*各民間試験運営機関が定める有効期限内のものに限る。</p>

(2)出願資格を証明する書類

該当する出願資格を確認し、出願資格を証明する書類(調査書など)を準備してください。

出願資格	出願書類	注意事項
<ul style="list-style-type: none"> ● 高等学校卒業(見込み)者 ● 中等教育学校卒業(見込み)者 ● 通常の課程による12年の学校教育(高等専門学校3年次等)を修了(見込み)した者 ● 文部科学大臣が高等学校の課程に相当する課程を有するものとして指定した在外教育施設の当該課程を修了(見込み)した者 	<ul style="list-style-type: none"> ・調査書 	<ul style="list-style-type: none"> * 調査書は、開封されたものは無効 * 卒業後の年数経過等により「調査書」の発行ができない場合、代わりに「卒業(修了)証明書」と成績証明書(「成績証明書も発行できない場合は「卒業(修了)証明書」のみ)をご用意ください。また、上記の各書類が発行されなかった理由(年月経過等)を記述した用紙等を同封してください(様式自由とし、本人直筆で作成)。
<ul style="list-style-type: none"> ● 外国において、学校教育における12年の課程を修了(見込み)した者又はこれらに準ずる者で文部科学大臣の指定したもの 	<ul style="list-style-type: none"> ・修了(見込み)証明書 ・成績証明書(コピー可) 	<ul style="list-style-type: none"> * 日本の高等学校または中等教育学校にも在学した場合は、「日本の学校在学中の調査書」も提出すること。
<ul style="list-style-type: none"> ● 専修学校の高等課程で文部科学大臣が別に指定するものを文部科学大臣が定める日以後に修了(見込み)した者 	<ul style="list-style-type: none"> ・修了(見込み)証明書 ・成績証明書(コピー可) 	<ul style="list-style-type: none"> * 調査書がある場合は、調査書も提出すること。
<ul style="list-style-type: none"> ● 文部科学大臣の指定した者 	<ul style="list-style-type: none"> ・修了(見込み)証明書 ・成績証明書(コピー可) 	<ul style="list-style-type: none"> * 資格取得者は、資格証明書のコピーを提出すること。
<ul style="list-style-type: none"> ● 高等学校卒業程度認定試験合格(見込み)者 ● 大学入学資格検定合格者 	<ul style="list-style-type: none"> ・合格(見込み)成績証明書 	<ul style="list-style-type: none"> * 合格証明書は受付できません。 * 合格に際し免除科目がある場合、免除科目に関する証明書の提出は不要です。
<ul style="list-style-type: none"> ● その他高等学校を卒業した者と同等以上の学力があると認められる(見込み)者 	<ul style="list-style-type: none"> ・修了(見込み)証明書 ・成績証明書 	<ul style="list-style-type: none"> * 認定を受けたことを証明する出身学校長が作成した書類のコピーを提出すること。 * 出身学校長が作成する調査書がある場合は、調査書も提出すること。
<ul style="list-style-type: none"> ● 文学部英文学科が指定する英語外部検定試験の出願資格を満たす者 <p>※ 一般選抜(Ⅱ期)への出願時のみ</p>	<ul style="list-style-type: none"> ・英語外部検定試験の成績を証明する書類 	<ul style="list-style-type: none"> * 原本を提出すること。試験日に返却します。

- ※ 大学在学中または卒業者であっても、高等学校等の発行する証明書類が必要となります。
- ※ 調査書の様式、体裁について、本項目に記載の内容を除いて特に指定はありません。
- ※ 以下にあてはまる方は、「出願資格を証明する書類」の他に次の書類を添えてください。
 - ① 「出願資格を証明する書類」と戸籍上の氏名の表記が、氏名の変更により異なる場合は、本人であることを証明する書類(戸籍抄本等変更前と変更後の氏名がともに明記されたもの)を添えてください。
 - ② 提出書類が和文・英文以外の場合は、和訳または英訳し、翻訳された内容が原本と相違ないことを出身高等学校、大使館等の公的機関で証明を受けた書類を添えてください。

〈大学入学共通テスト利用選抜の志願者〉

「2025(令和 7)年度大学入学共通テスト成績請求票(私立大学・公私立短期大学用)」を志願票の所定欄に必ず貼付して志願票を提出してください。

〈複数学部(学科)を併願する志願者〉

入試区分が同じであれば1通で構いません。入試区分が異なる場合は、入試区分の数に応じてそれぞれ1通が必要になります。詳しくは、「2-6. 追加出願」(P.23)を参照してください。

- 「一般選抜(Ⅰ期)」と「大学入学共通テスト利用選抜(Ⅰ期)」の両方を出願する場合……2 通用意
 - 「一般選抜(Ⅰ期)」と「一般選抜(Ⅱ期)」の両方を出願する場合……2 通用意
 - 「大学入学共通テスト利用選抜」について、Ⅰ期とⅡ期の両方を出願する場合……2 通用意
 - 「一般選抜(Ⅰ期)と(Ⅱ期)」と「大学入学共通テスト利用選抜(Ⅰ期)と(Ⅱ期)」を出願する場合……4 通用意
- ※ 「一般選抜(Ⅰ期)」、「一般選抜(Ⅱ期)」、「大学入学共通テスト利用選抜(Ⅰ期)」及び「大学入学共通テスト利用選抜(Ⅱ期)」は、別の入試区分となります。

2-2. 事前の準備

出願を始める前に、以下の確認を行ってください。

<p>チェック欄</p> <input type="checkbox"/>	<p>インターネットに接続されたパソコン、スマートフォン、タブレット ※学校など自宅外のパソコンでも差し支えありません。</p> <p>利用環境:Windows・Mac=Firefox, Chrome, Edge / iOS 最新版=Firefox, Chrome, Safari / Android 最新版=Firefox, Chrome 〈 その他必要なソフトウェア 〉</p> <p>※ PDF ファイルをダウンロードする必要があります。Adobe Acrobat Reader を推奨します。他の PDF 閲覧プログラムでも可能ですが、レイアウトが崩れる可能性があります。</p>
<input type="checkbox"/>	<p>プリンター等 A4 サイズの普通紙に印刷できる環境</p> <p>Web出願登録を完了し、画面に表示される情報や出願書類としての「志願票」、出願書類郵送用「宛名ラベル」のほか、「受験票」等を印刷するためのプリンターが必要です。</p> <p>※ 印刷はカラーとしますが、やむを得ない事情によりカラー印刷ができない場合は、白黒印刷でもかまいません。</p> <p>※ 自宅にプリンターがない場合は、学校や知人、コンビニエンスストアのプリントサービス等、PDF ファイルを印刷できる環境を確認しておいてください。</p>
<input type="checkbox"/>	<p>メールアドレスの準備</p> <p>Web出願登録の際、メールアドレスの登録が必要です。登録したメールアドレス宛に、Web出願登録時や入学検定料の支払い時の自動送信メール、「受験票」が発行可能となった通知など、本学から入学試験や入学手続に関する重要な内容をメールで配信します。</p> <p>※ <u>日常的にメールの送受信を確認できるメールアドレスを登録してください。</u></p> <p>docomo や au、SoftBank などの携帯電話会社以外のメールアドレス(Gmail、Yahoo!メール等のフリーメール)の利用を推奨しています。なお、Web出願サイトでは、登録したいメールアドレスを使ってテストメールを送信することにより、事前に動作確認をすることができます。</p> <p>▶ テストメール>Web出願サイトのトップページ「初めて出願する方へ(準備すること)」から動作確認できます。</p> <p>※ ドメイン指定受信を設定している場合、「@hokusei.ac.jp」「@eraku-p.jp」を受信できるようあらかじめ設定してください。</p> <p>※ <u>入学手続が完了する2025年3月末まで変更・削除の可能性がなく、日常的に使用可能なメールアドレスを準備してください。</u></p> <p>出身校で配付されたメールアドレスは、高校卒業後利用できない可能性が高いため、利用しないでください。</p> <p>※ 出願後のメールアドレスの変更は、Web出願サイトにおいてご自身で行うことができます。</p> <p>※ <u>当該設定がなされていないことにより、志願者が不利益を被った場合、本学は一切の責任を負いません。</u></p>
<input type="checkbox"/>	<p>入学検定料の納入方法の確認</p> <ul style="list-style-type: none"> ● オンライン上での決済 …クレジットカード Web出願サイトでの登録と同時に納入が完了するため、オンライン決済を推奨しています。 ● 店頭等での決済 …コンビニエンスストア、Pay-easy(金融機関)ATM Web出願サイトの登録後に店頭等で納入する必要があり、出願完了までに 2 時間程度かかる場合があります。
<input type="checkbox"/>	<p>出願書類などの用意</p> <p>以下は、できるかぎり出願前に用意してください。</p> <ul style="list-style-type: none"> ● 調査書などの出願資格を証明する書類 ※以下の入試区分で受験を予定している場合は、複数用意してください。 <ul style="list-style-type: none"> ▶ 「一般選抜(Ⅰ期)」と「大学入学共通テスト利用選抜(Ⅰ期)」の両方を予定している……2 通用意 ▶ 「大学入学共通テスト利用選抜」について、(Ⅰ期)と(Ⅱ期)の両方を予定している……2 通用意 ▶ 「一般選抜(Ⅰ期)と(Ⅱ期)」のほか、「大学入学共通テスト利用選抜(Ⅰ期)と(Ⅱ期)」も予定している…4 通用意 ● 出願書類を郵送するための市販の封筒(角形2号) ● 出願用顔写真データ ● 大学入学共通テスト成績請求票(志願票に貼付) ※大学入学共通テスト利用選抜に出願する場合のみ必要

2-3. 出願登録

(1) Web出願サイトでユーザー登録し、マイページを作成する

本学受験生サイト「受験生Web」の『Web出願専用サイト』にアクセスし、画面の指示に従って、氏名とメールアドレスを登録することで、ユーザー登録(ログインIDが発行)されます。これによりマイページが作成されます。

Web出願サイト ▶ <https://entry.hokusei.ac.jp/webentry/>



Web出願サイトへの2回目以降のログインには、ワンタイムパスキーの入力が必要です。

※セキュリティ対策のため、ログイン時に一度だけ使えるワンタイムパスキーを登録したメールアドレス宛に通知します。

志願票に出力されるログインID(数字6桁)は、個人を識別する専用の番号であり、出願から入学手続まで今後Web出願サイトを使用する際に必要となる重要なIDです。必要に応じてメモするなどご自身で控えておいてください。メールアドレスも同様に行ってください。

ログインID(数字6桁)								メールアドレス			@
--------------	--	--	--	--	--	--	--	---------	--	--	---

入試区分

出願期間 (出願書類は、締切日消印有効)

- =====
■一般選抜(I期) 2025年1月8日(水)～1月23日(木)16時まで
■大学入学共通テスト利用選抜(I期) 2025年1月8日(水)～1月28日(火)16時まで
■一般選抜(II期) 2025年2月21日(金)～2月28日(金)16時まで
■大学入学共通テスト利用選抜(II期) 2025年2月10日(月)～3月7日(金)16時まで
=====

※ 出願期間内にマイページを作成し、出願登録や出願用顔写真データのアップロード、入学検定料の納入までを完了させる必要があります。このほか、出願締切日までに出願書類を郵送することにより出願が完了します。

(2) 出願情報を登録する

マイページから出願手続きを開始します。画面の指示に従って入試区分を選択し、その後に出願する学部・学科を選択してください。1回の出願登録で併願可能なすべての学科に出願できます。その後、出願内容と入学検定料を確認し、正しければ「進む」をクリックしてください。登録のみでは出願は完了しません。入学検定料の支払いのほか、出願書類の郵送も出願期間内に必ず行ってください。

●入試区分・学科選択

出願内容の選択で、志望する学科などを選択します。出願内容と入学検定料を確認し、正しければ「進む」をクリックしてください。

※ 支払い完了後、入試区分・学科・試験会場は、いかなる理由でも変更できませんので注意してください。(出願期間中を除く)



大学入学共通テスト利用選抜(大学入学共通テストの得点を利用する選抜)に出願する場合は、成績請求番号を入力する必要があります。本学では、今年度の大学入学共通テストの成績を利用します。前年度以前の成績は利用できませんので、注意してください。

●志願者情報の入力

出身学校等を検索(選択)し、その後志願者情報(氏名、生年月日など)を正確に入力してください。

〈志願者情報についての諸注意〉

※ システムの制約上、機種依存文字(JIS第一・第二水準以外の文字)は入力できませんので、代替文字を入力してください。

例)高木→高木/山崎→山崎/(ローマ数字)Ⅲ→(アルファベットのアイ)III

※ システムの制約上、氏名の文字数に制限があります。氏名が不足する場合は、出願内容の変更を行ってください。変更方法は、「2-7. 出願上の注意」(P.24)を参照してください。

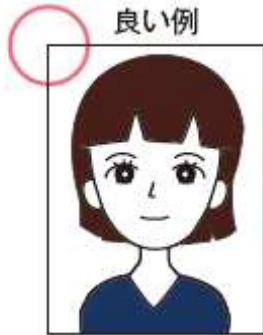
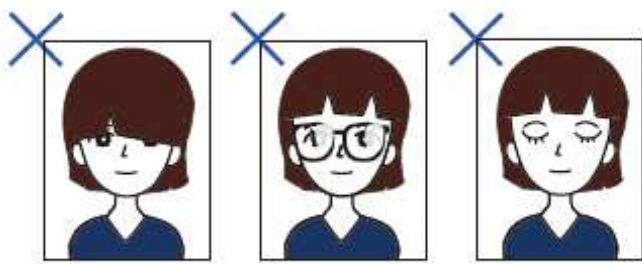
- ※ [氏名、生年月日、住所、電話番号などの入力に注意してください。登録した情報に誤りがあると、出願を受け付けられない場合があります。](#)
- ※ 住所は、番地以降、マンション名・部屋番号等まで省略せずに完全に入力してください。入学手続きに要する重要な書類を郵送する場合がありますので、書類が受け取れる住所を入力してください。なお、[住所の誤入力により郵便の配達が遅延しても、本学では一切の責任を負いません。](#)

(3)出願用顔写真データをアップロードする

出願用顔写真のデータを、画面の案内に従ってアップロードして登録を完了させてください。登録した出願用顔写真データは、出願書類としての「志願票」に出力されるほか、試験当日の本人照合に利用します。

【顔写真の条件】

- 鮮明なカラー写真(白黒不可)で、直近3ヶ月以内に撮影したもの。(制服、私服は問いません)
- 写真は「白／青／グレーを基調とした無地の壁」を背にして撮影したもの。
- 試験当日、眼鏡を着用する場合は眼鏡を着用したもの。
- ファイル形式:JPEG(拡張子「.jpg」「.jpeg」)もしくは PNG(拡張子「.png」)とし、ファイルサイズが 20MB 以下のもの。

<p>良い例</p> 	<p>次のような写真は、受付できませんので撮り直してください。</p> 
<p>【適切な写真】</p> <ul style="list-style-type: none"> ・上部に隙間がある(頭部が切れていない)。 ・水平かつ正面を向いている。 ・顔の大きさが少なくとも3分の1以上ある。 ・肩の一部が映っている。 ・両目の瞳が確認できる。 ・無背景(背景が無地の壁である)。 	<p>【不適切な写真】</p> <ul style="list-style-type: none"> ・頭部が切れている。 ・ピンぼけ手振れで不鮮明、またはぼやけている。 ・正面を向いていない。 ・被写体が小さすぎる(余白が広すぎる)。 ・顔しか映っていない。 ・目をつむっている。目元が見えない。 ・背景に空や建物が映っている(無地の壁でない)。 ・顔に影がある。 ・フラッシュでメガネの一部が光っている。

〈顔写真の撮影とデータ保存〉

- 写真店や証明写真機(写真データのダウンロードや取得ができるもの)、スマートフォンやタブレット端末のカメラ機能、デジタルカメラ等で顔写真を撮影してください。
- [既にプリントされている写真等を再撮影\(複写\)したものは使用できません。](#)
- 登録画面で写真のサイズ調整が可能です。Web出願サイトにアップロードする際、出願システムの拡大縮小機能、画像が横になった場合は回転機能を利用するなど、画面の表示枠に合わせてください。

〈顔写真データについての諸注意〉

- [上記に示す不適切な写真等により個人の判別・本人確認が困難な写真のほか、画像に加工・修正を施したもの\(証明写真作成用アプリを使い撮影したものを含む\)は、受け付けません。](#)
- [出願用顔写真として適切でないと判断された場合は、再提出となります。この場合、出願時のメールアドレスに再登録を通知しますので、すぐに指示に従ってください。なお、再提出を行わない場合、出願を受理しません。](#)
- データの変更は認めません。万が一誤って登録した場合は、至急本学入試課まで電話連絡をしてください。
- 写真の印刷や郵送は不要です。

(4)入学検定料の支払方法を選択し、納入する

出願登録の内容を確認し、入学検定料の支払方法を選択してください。支払方法には、2種類の方法がありますが、一度選択した支払方法を変更することはできませんので、内容をよくご確認のうえ選択してください。

入学検定料の入金確認ができれば、出願書類として必要な「志願票」と郵送に必要な「宛名ラベル」の印刷が可能になります。店頭等による支払いの場合、「入学検定料の支払」が済んでから遅くとも2時間程度で印刷が可能となりますが、印刷ができないことを理由とした出願締切後の提出は認められません。出願締切日に登録する場合は、特に注意してください。

入学検定料 ※ 入学検定料のほかに、1回の出願登録につき事務手数料が別途かかります。(一律 900 円+消費税)

■一般選抜(Ⅰ期) 30,000 円

1 学科当たりの入学検定料です。併願(複数学科の出願)した場合、割引が適用となります。

〈入学検定料の割引について〉 ※同一のログイン ID に限る

一般選抜(Ⅰ期)において、試験日が異なれば併願できます。この場合 2 学科目以降の検定料は 15,000 円になります。

例:2学科を受験する場合

30,000 円(1 学科目)+15,000 円(2学科目) =45,000 円

例:3学科を受験する場合

30,000 円(1 学科目)+15,000 円(2学科目)+15,000 円(3学科目) =60,000 円

単願の場合	併願する場合	
1 学科(1日だけ)受験する	2学科(2日間)受験する	3学科(3日間)受験する
単願 30,000 円	単願 30,000 円 + 併願 15,000 円	単願 30,000 円 + 併願 15,000 円 + 併願 15,000 円
1 学科合計 30,000 円	2 学科合計 45,000 円	3 学科合計 60,000 円

■一般選抜(Ⅱ期) 30,000 円

1 学科当たりの入学検定料です。併願(複数学科の出願)した場合、割引が適用となります。

〈入学検定料の割引について〉 ※同一のログイン ID に限る

一般選抜(Ⅱ期)において、全ての学部・学科のうち 2 学科まで併願できます。この場合 2 学科目の検定料は 15,000 円になります。

例:2学科を受験する場合

30,000 円(1学科目)+15,000 円(2学科目) =45,000 円

■大学入学共通テスト利用選抜(Ⅰ期) 12,000 円

■大学入学共通テスト利用選抜(Ⅱ期) 12,000 円

いずれも、1 学科当たりの入学検定料です。併願(複数学科の出願)した場合、割引はありません。

〈入学検定料の支払い方法〉

◇ クレジットカードによる支払 (オンライン決済)

対象となるクレジットカード

VISA / Master / JCB / American Express / Diners Club

- ▶ [クレジットカードで支払いの場合、Web出願サイトでの登録と同時に支払いが完了するため、「志願票」と「宛名ラベル」をその場で発行・印刷できるようになります。](#)
- ▶ クレジットカードの名義人は受験生本人でなくとも構いません。
- ▶ [クレジットカード決済後の修正・取消はできません。](#)出願の内容を確定する前に十分に確認してください。

◇ 店頭等による支払

- ▶ 「出願登録完了メール」もしくは出願登録最終画面で発行される「支払い手順書」には、支払いに必要な番号や手順が記載されています。その番号を持参のうえ、選択したコンビニエンスストア等で支払ってください。
- ▶ 入金確認に2時間程度かかる場合があります。入金確認後に「志願票」と「宛名ラベル」の発行・印刷し、郵送する必要があります。そのため、出願期間に間に合うように余裕を持ってお支払いください。出願締切日に出願登録する場合は、特に注意してください。
- ▶ 領収書が必要な場合には必ずコンビニエンスストアを選択し、コンビニエンスストアが発行する領収書を利用してください。なお、受け取った領収書を提出する必要はありませんので、大切に保管してください。本学からは領収書を発行しません。

コンビニエンスストア

対象となるコンビニエンスストア

ローソン / ミニストップ / ファミリーマート
デイリーヤマザキ / セイコーマート / セブン-イレブン

Pay-easy(金融機関)ATM による支払 現金払い/キャッシュカード

- ※ 現金取扱いの場合は、検定料の総額が10万円未満の場合のみ支払いが可能です。
- ※ 10万円を超える場合は、キャッシュカードを利用してください。



〈入学検定料の支払い完了メールの受信〉

- 支払い完了後、登録されたメールアドレスに“入学検定料支払い完了メール”が届きます。Web出願サイトのマイページで「志願票」と「宛名ラベル」がPDFで表示(印刷できる)ことを確認してください。
- メールが届かない場合は、Web出願サイトの「よくある質問」に記載されている、メールに関する項目を確認してください。特に、コンビニエンスストアなど店頭での決済の場合、支払いをされてから宛名ラベルを発行できるようになるまでに、時間を要します。問題が解決しない場合や印刷ができない場合は、「E 楽サポートセンター」に電話連絡をしてください。
- Web出願サイトで「志願票」と「宛名ラベル」が表示されない場合は、一旦ログアウトして再度ログインしてください。表示されていれば支払いは完了しています。
- メールが不着の場合を含め、出願締切後の出願手続はいかなる理由があっても認めません。

〈入学検定料の支払いについての諸注意〉

- 店頭等で支払いの場合、申込み完了後に通知される支払期限内に入学検定料の支払いがなかった場合は登録情報は無効になります。この場合、出願期間内に再度出願登録し、新たな整理番号で入学検定料を支払う必要がありますので、出願締切日に出願登録する場合は特に注意してください。
- 対象となるクレジットカードや取扱コンビニエンスストア・支払方法は変更になる場合があります。この場合はWeb出願サイトにてご案内します。



- 入学検定料の支払い後、入試区分・学科・試験会場は、いかなる理由でも変更できませんので注意してください。(出願期間中を除く)
- 支払期限内に支払いが済んでも、出願期間内(消印有効)に必要な書類を送付しないと出願は完了しません。
- 一度支払われた入学検定料は原則として返還しません。ただし、返還請求事由に該当し、かつ申請手続きに則り請求し受理された場合に限り返還いたします。(P.25 参照)

Web出願登録(入力や操作方法)、支払い方法に関するお問い合わせ

E 楽サポートセンター TEL:03-5957-5345

【受付期間】 各選抜における出願期間内の月～金(土日祝、年末年始を除く) 9時～17時

2-4. 出願書類の郵送

(1) 出願書類の最終確認と郵送の準備

- ① 支払いの完了が確認される(入金確認のメールが届きます)と、Web出願サイトのマイページ(志願票の印刷・出願内容確認)から、「志願票」と「宛名ラベル」が自動生成され、発行・印刷できるようになります。それぞれダウンロードし、白紙A4サイズ縦向きでカラー印刷してください。やむを得ない事情によりカラー印刷ができない場合は、白黒印刷でもかまいません。



<プリンターを所有していない場合やスマートフォン・タブレットから印刷できない場合>



- 「宛名ラベル」の内容(送付先、整理番号、出願学科、氏名(漢字・カナ)、本人連絡先住所)を出願する封筒に全て転記するとともに、表面に朱書きで「出願書類在中」と明記してください。
- 上記に加えて、「志願票」と同様の内容を白紙A4サイズに全て転記するとともに、余白に印刷できない事由を明記して封筒に入れ、出願期間中に速達簡易書留で本学入試課に郵送してください。この場合も、出願締切日消印有効です。
【登録間違いを発見した場合】
- 出願書類の送付状況により対応が異なります。詳細は、「2-7. 出願上の注意」(P.24)を参照してください。

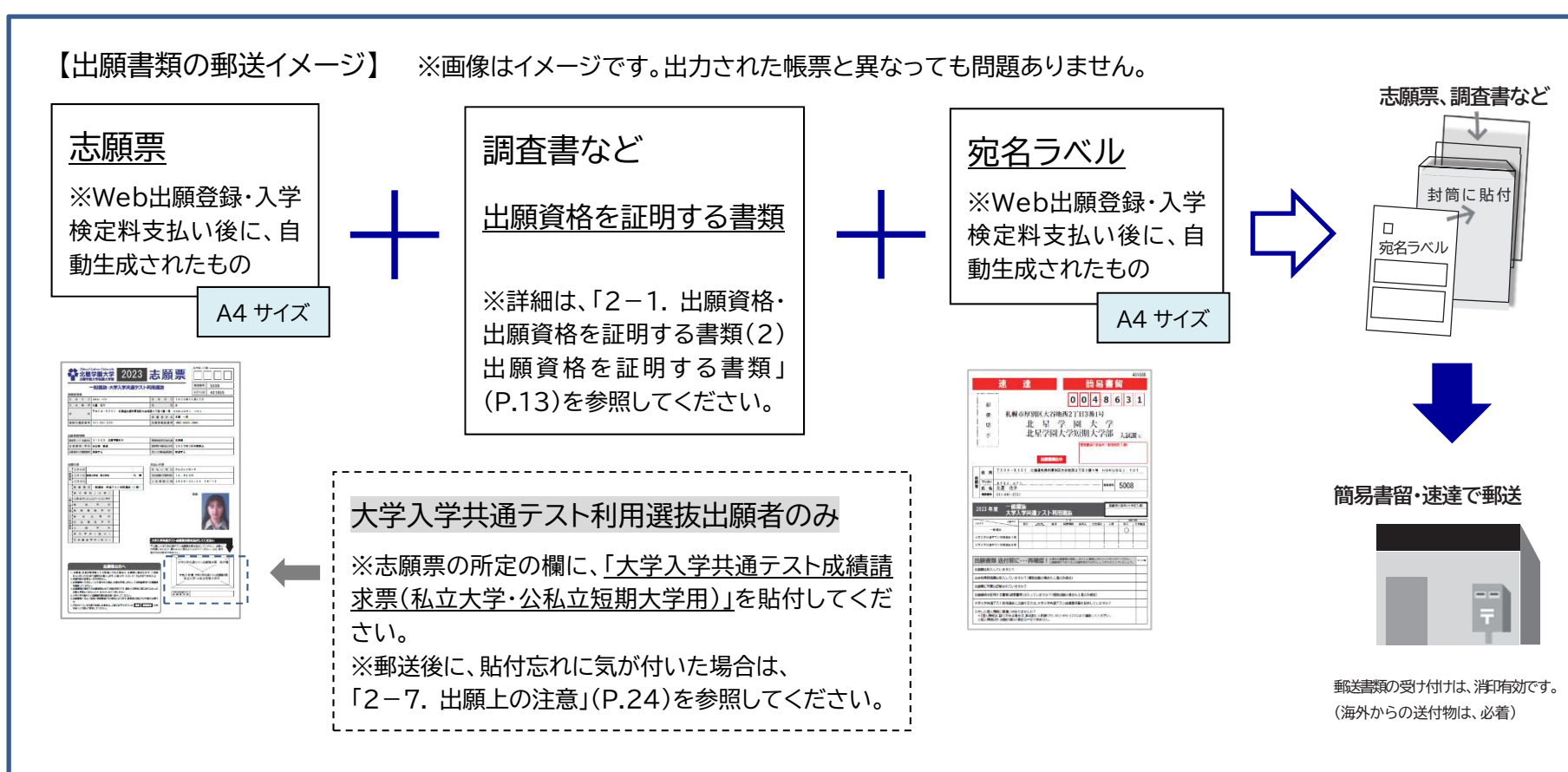
- ② 出願に必要な書類がそろっていることを確認したら、「宛名ラベル」を市販の封筒(角形2号)に剥がれないように貼り付けてください。その後、提出書類を確認して「志願票」などの出願書類をすべて封入してください。

志願票に出力されるログイン ID(数字6桁)は、個人を識別する専用の番号であり、出願から入学手続きまで今後Web出願サイトを使用する際に必要となる重要な ID です。必要に応じてメモするなどご自身で控えておいてください。メールアドレスも同様に行ってください。

ログイン ID(数字6桁)							メールアドレス		@
---------------	--	--	--	--	--	--	---------	--	---

(2) 出願書類の郵送

市販の封筒(角形2号)に出願書類を入れ、出願期間内に郵便局窓口から簡易書留・速達で郵送することにより完了します。出願期間は、入試区分毎に異なりますので注意してください。



- ※ 出願期間内に書類を郵送することで出願が完了します。Web出願サイトの登録のみでは出願は完了しません。
- ※ 郵送の窓口取扱時間や郵送にかかる日数は、事前にご確認いただくことをお勧めします。本学では一切の責任を負いません。

- ※ 出願書類を受理した旨の連絡はしません。簡易書留による郵送のため、配達状況を郵便局から受け取る簡易書留の受領証に記載の問い合わせ番号を用いて、ご自身で日本郵便のウェブサイトを確認してください。
- ※ 「受験票」がマイページから印刷できるようになるまで、簡易書留の受領証を大切に保管してください。
- ※ 出願書類受理後に、登録した電話番号及びメールアドレスに対し、本学入試課から連絡をすることがあります。
- ※ 入学検定料の支払いが済んだにも関わらず、「志願票」や「宛名ラベル」の印刷ができない場合には、本学入試課まで電話連絡をしてください。印刷ができないことを理由とした出願締切後の提出は認められませんので、出願締切日は特に注意してください。
- ※ 海外からの出願は出願締切日までに本学必着とします。
- ※ 出願時に領収書を提出する必要はありません。

<追加出願時の出願書類について>



出願登録をした後でも、出願期間中であれば、追加して他の学科や他の入試区分に出願することができます。この場合に提出する出願書類の詳細は、「2-6. 追加出願」(P.23)を参照してください。

- 追加出願で複数枚の志願票を印刷した場合、1通の封筒に同封しても構いません。この場合は、出力された「志願票」と「宛名ラベル」も必ず同封してください。

<出願書類郵送の注意>



- 出願書類の提出(郵送)は、出願締切日の消印有効です。
- ※ 原則郵送による受付としていますが、出願締切当日などやむを得ない事情がある場合は本学入試課への持参による提出も認めます。この場合は、17時00分までです。
- 出願締切日時を過ぎた場合は、いかなる理由でも出願を認めません。
- 出願書類に不備があった場合、出願は受理できません。郵送する前に確認してください。

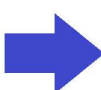
Web出願は完了です。

本学が出願書類を受理後、次のステップに進みます。

- ※ 「受験票」発行のお知らせメールを受信するまでお待ちください。
- ※ マイページで書類が到着したかどうかを確認することができます。

▼Web 出願サイトのマイページ(抜粋)

志願票の印刷・出願内容確認			
<ul style="list-style-type: none"> 各出願登録の内容確認は「詳細」をクリックしてください。各書類は詳細画面で発行できます。 「志願票」をクリックして表示される志願票及び宛名ラベルはカラー印刷を推奨しています。 			
整理番号 / 申込み口 / 申込み内容	支払い窓口 / 支払い番号	現在の状況	詳細・ /各種機能
Web出願での出願登録 1015 2023年10月20日 総合型選抜1次/総合型選抜(1期)1次		支払い済み	詳細 志願票
		支払い済み 書類到着済み	詳細 志願票



2-5. 受験票発行のお知らせと印刷

本学に届いた出願書類に不備がなく、Web出願サイトに登録した内容が確認されることにより出願が正式に受理されます。その後、受験番号を順次付与するとともに、「受験票(PDF)」の印刷が可能となるお知らせメールを、登録したメールアドレスに配信します。

〈受験票発行(配信)予定日〉

- 一般選抜(Ⅰ期) 2025年1月31日(金)までに発行
- 大学入学共通テスト利用選抜(Ⅰ期) 2025年2月13日(木)までに発行
- 一般選抜(Ⅱ期) 2025年3月4日(火)までに発行
- 大学入学共通テスト利用選抜(Ⅱ期) 2025年3月10日(月)までに発行

- ※ メール受信後にWeb出願サイトのマイページにログインし、「受験票」を確認してください。
- ※ 書類の受理から「受験票」発行まで相当期間お待ちいただく場合があります。「受験票」発行のお知らせメールを受信するまでお待ちください。
- ※ 本学から「受験票」の送付はありません。
- ※ 「受験票(PDF)」の内容が正しいことを確認した後、白紙A4サイズ縦向きでカラー印刷してください。やむを得ない事情によりカラー印刷ができない場合は、白黒印刷でもかまいません。
- ※ 発行日までにメールが届かない場合は、至急本学入試課まで電話連絡をしてください。(TEL:011-891-2731)

【受験票のイメージ】 ※画像はイメージです。出力された受験票と異なっても問題ありません。

〈一般選抜用〉

〈大学入学共通テスト利用選抜用〉

〈一般選抜における受験票の印刷と携行・保管〉

- 受験票を試験場に持参し携行する必要があります。また、試験中は、受験番号の記載面を上にした状態で、自席に置いてください。
- 不正行為の疑いを持たれぬよう、受験票(表面・裏面)には一切の書き込みを禁止します。
- 大学入学共通テスト利用選抜に出願した者が本学で一般選抜を受験する際には、「大学入学共通テスト利用選抜用」を携行する必要はありません。

〈受験票に関する注意〉



- 受験票が表示されたら、印刷し、下記の項目を確認してください。
①氏名・フリガナ ②入試区分 ③出願学科 ④受験番号 ⑤試験日 ⑥試験会場 ⑦試験時間割

※ ①に誤りがある場合は、至急本学入試課まで電話連絡をしてください。(TEL:011-891-2731)

※ ②～⑦は変更できません。

※ 大学入学共通テスト利用選抜用の受験票について、⑤～⑦は印字されていません。

- 印刷した受験票は保管されることをお勧めします。合否確認や入学手続をする際に必要となります。

2-6. 追加出願

出願登録をした後でも、出願期間中であれば、追加して他の学科や他の入試区分に出願することができます。

追加出願の諸注意をよく読んだうえで出願するとともに、追加出願時の出願書類は、以下を参考にして不備なく提出してください。

ケース1	<p>一般選抜(Ⅰ期)</p> <p>出願書類</p> <ul style="list-style-type: none"> ・志願票 ・調査書など出願資格を証明する書類 	▶ 追加 ▶	<p>一般選抜(Ⅰ期)</p> <p>出願書類</p> <ul style="list-style-type: none"> ・志願票
ケース2	<p>一般選抜(Ⅰ期)</p> <p>出願書類</p> <ul style="list-style-type: none"> ・志願票 ・調査書など出願資格を証明する書類 	▶ 追加 ▶	<p>大学入学共通テスト利用選抜(Ⅰ期)</p> <p>出願書類</p> <ul style="list-style-type: none"> ・志願票 ・大学入学共通テスト成績請求票 ・調査書など出願資格を証明する書類
ケース3	<p>大学入学共通テスト利用選抜(Ⅰ期)</p> <p>出願書類</p> <ul style="list-style-type: none"> ・志願票 ・大学入学共通テスト成績請求票 ・調査書など出願資格を証明する書類 	▶ 追加 ▶	<p>大学入学共通テスト利用選抜(Ⅰ期)</p> <p>出願書類</p> <ul style="list-style-type: none"> ・志願票 ・大学入学共通テスト成績請求票
ケース4	<p>大学入学共通テスト利用選抜(Ⅰ期)</p> <p>出願書類</p> <ul style="list-style-type: none"> ・志願票 ・大学入学共通テスト成績請求票 ・調査書など出願資格を証明する書類 	▶ 追加 ▶	<p>一般選抜(Ⅰ期)</p> <p>出願書類</p> <ul style="list-style-type: none"> ・志願票 ・調査書など出願資格を証明する書類

※ 一般選抜(Ⅱ期)及び大学入学共通テスト利用選抜(Ⅱ期)についても、上記のケースと同様です。

〈追加出願の諸注意〉

- ※ 入学検定料の納入毎に、事務手数料(一律900円+消費税)がかかります。
- ※ 追加出願で一般選抜の併願割引の適用を受けるには、前回の出願を行ったログインIDを使用するとともに、前回までの出願登録の入学検定料支払いを完了している必要があります。コンビニエンスストア等店頭で支払いの場合は、反映に2時間程度かかる場合があるので注意してください。
- ※ 前回までの出願登録で志望する学科を選択し、入学検定料の支払いまで完了している場合、その志望する学科については、追加出願時には選択できなくなります。
- ※ 初回に出願した書類を郵送しておらず、追加出願する場合、郵送はまとめて1つの封筒に入れていただいて構いません。封筒に貼る「宛名ラベル」は、初回出願分を使用し、追加出願の「宛名ラベル」は、「志願票」とともに必ず同封してください。
- ※ 一般選抜(Ⅰ期)及び大学入学共通テスト利用選抜(Ⅰ期)に出願した後、一般選抜(Ⅱ期)や大学入学共通テスト利用選抜(Ⅱ期)に出願する場合は追加出願扱いにはなりませんので、別に出願手続きを行っていただきます。ログインIDは、初回の出願時に用いたものを利用してください。
- ※ 追加出願の場合、初回出願が受理されなかった場合は、追加出願も無効になる場合がありますので注意してください。

〈出願する際の注意〉

- **ログイン ID(数字6桁)は、個人を識別する専用の番号です。追加出願をする際は、必ず前回の出願を行ったログイン ID を使用してログインしてください。**
- ※ 別のログイン ID を取得して追加出願した場合は、別の志願(出願)とみなし追加出願の扱いにはなりません。
例えば、追加出願を「マイページログイン/2回目からはこちらへ」ではなく、「初めて出願の方」から登録を行った(新たにログイン ID を取得した)場合、前回までの出願登録とは別の志願(出願)とみなします。
特に、一般選抜の場合で「初めて出願の方」から追加出願(登録)した場合、併願による入学検定料の併願割引(2学科目以降の出願は 15,000 円)は自動で適用になりません。この場合、本学所定の様式1(入学検定料返還請求申請書:P.39)により割引相当額を返還しますが、申請期間を過ぎた場合は、いかなる理由でも返還しませんので注意してください。
- ※ 別のログイン ID を取得して出願した場合、このことに伴う受験者の個人的損害について本学は一切の責任を負いませんので注意してください。

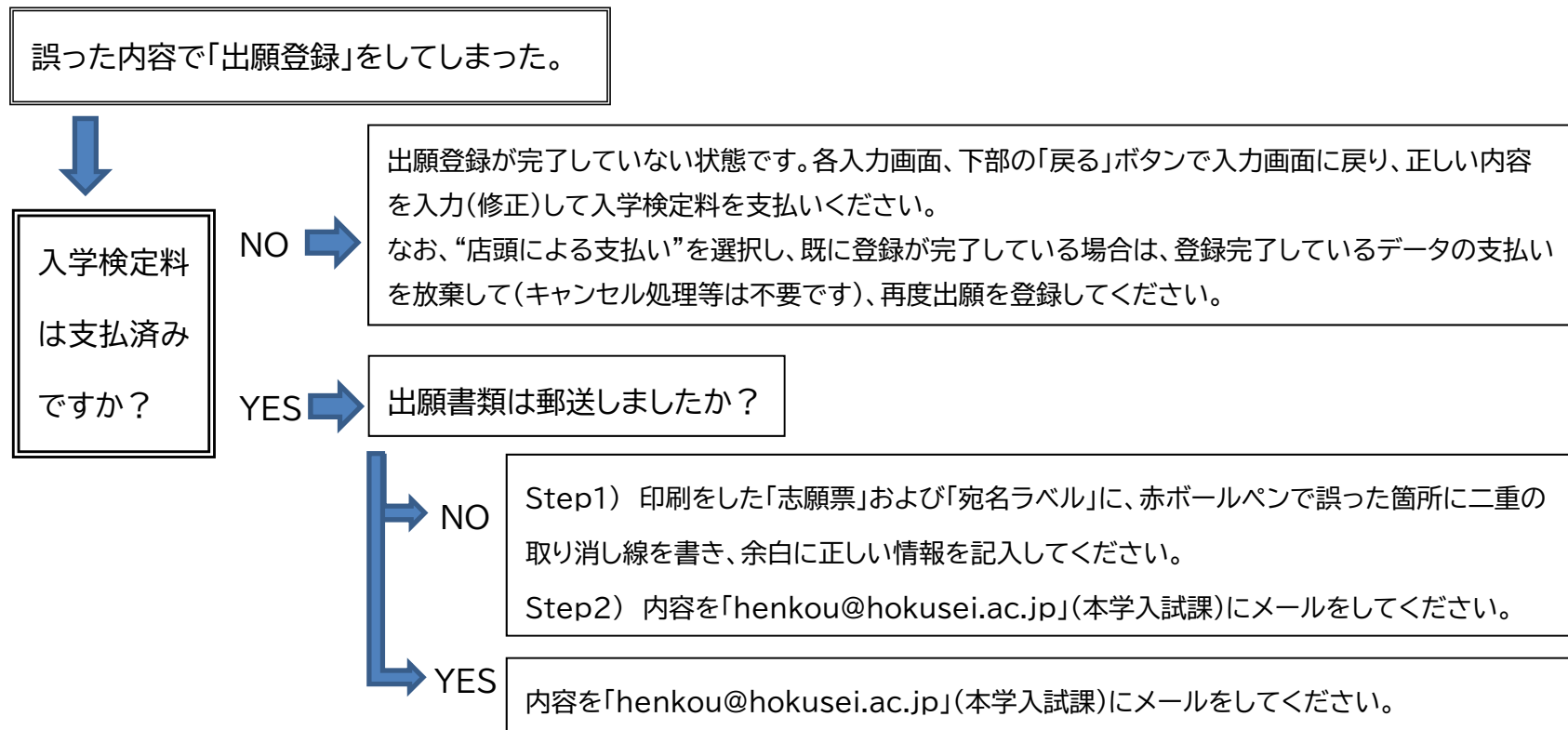
2-7. 出願上の注意

(1) 出願登録内容の変更

出願登録内容の変更は、以下の場合を除きいかなる理由でも認めません。よって、出願登録が完了する前に入試区分や志望学科、試験会場などの志願内容を入念に確認してください。誤りに気が付いた場合の対応は、以下のとおりですが、いずれも出願締切日までとなります。

〈志願者情報①:氏名・生年月日・住所・電話番号などに誤りがあった場合〉

変更が可能です。この場合、入学検定料の支払い状況によって対応が異なります。



メールをする場合の内容について(例、「生年月日」を修正する場合)

「生年月日」を修正する場合
宛先: henkou@hokusei.ac.jp
件名: 個人情報修正依頼 (氏名: 北星花子)
本文: 1. 氏名: 北星花子
2. 入試区分・出願する学部学科: 一般選抜・文学部英文学科
3. ログイン ID : 198760 (数字6桁)
4. 変更箇所と内容: 生年月日 正→2002年4月1日/誤→2003年4月1日

- ※ 上記内容を送信するメールアドレスは、出願登録したメールアドレスと異なっても構いません。
- ※ メール受信後、受理した旨を返信します。返信がない場合は、本学入試課まで電話連絡をしてください。
- ※ 修正内容は、Web出願システム上には反映されませんが、本学システムには反映されていますのでご安心ください。

〈志願者情報②:氏名入力の際に、文字数が不足する場合〉

上記と同様にご対応ください。なお、本学システムの制約上、氏名が不足した状態で受験票などを発行する場合がありますが、受験には影響がありませんのでご安心ください。

〈志願者情報③:大学入学共通テスト成績請求票を貼付し忘れて郵送した場合〉

上記と同様にご対応ください。また、「大学入学共通テスト成績請求票(私立大学・公私立短期大学用)」の原本を本学入試課まで郵送してください。

志願内容(入試区分、志望学部・学科、試験会場)の登録を誤った場合



- 入学検定料が支払前の場合
⇒変更が可能です。誤って登録してしまった情報は、そのまま構いません(キャンセル処理等は不要です)ので、改めて正しい内容で出願登録を行い、正しい内容で入学検定料を支払ってください。
- 入学検定料が支払後で、出願締切前の場合
⇒変更が可能です。至急本学入試課まで電話連絡をしてください。(TEL:011-891-2731)
- 出願締切日を過ぎた場合
⇒**変更・訂正は不可です。**いかなる理由であっても一切受け付けませんのでご注意ください。また、変更に伴う検定料の返還も受け付けません。

(2)メールアドレスの変更

出願後のメールアドレスの変更は、ご自身で Web出願サイトから行うことができます。Web出願サイトにログインし、マイページを下にスクロールすると、変更できるメニューが表示されます。変更する場合は、入学手続きが完了する 2025 年3月まで変更・削除の可能性がなく、日常的に使用可能なメールアドレスにしてください(P.15)。

(3)入力情報・出願書類の不備

出願の際に入力した情報および提出した出願書類に不備があった場合(出願要件の疑義も含む)は、原則として出願を保留にします。この場合は、出願時の電話番号またはメールアドレスに、本学入試課から連絡をすることがありますので、速やかにその指示に従ってください。

(4)出願書類および入学検定料の返還

送付された書類および納入された入学検定料は次の場合を除き、いかなる理由があっても返還しません。

ただし、下記の返還請求事由に該当し、かつ本学所定様式1(入学検定料返還請求申請書:P.39)による申請手続きに則り請求し、受理された場合に限り入学検定料を返還いたします。申請期限は申請書に記載されており、期日を過ぎた場合は、いかなる理由があっても返還しませんので注意してください。

〈入学検定料の返還請求ができる事由〉

- a. 出願書類を郵送したが、出願が受理されなかった(受験資格を欠いたなど)
- b. 納入すべき入学検定料より過剰に納入した
- c. その他、本学が返還請求事由と認める場合

〈返還請求の注意事項〉

- ※ 原則 a の場合に限り、本学から連絡をします。
- ※ 出願時のWeb出願サイトにおける事務手数料は、返還対象外です。
- ※ 返還額は、原則として納入された入学検定料より本学から返還にかかる振込手数料を差し引いた金額になります。

(5)その他

出願の際に入力した情報および本学に提出した出願書類に偽造・虚偽記載の記載があった場合、試験時間中に不正行為があった場合は、理由のいかんにかかわらず次のとおり対応します。出願時に高等学校等を「卒業見込み」「修了見込み」で受験した者で、2025 年 3 月 31 日までに卒業や修了することができなかった場合も同様の対応をいたします。

- a. 合格発表までに発覚した場合

出願資格を取り消します。提出された書類・資料等および入学検定料は返還しません。

- b. 合格発表後に発覚した場合

合格および入学資格を取り消します。提出された書類・資料等および入学検定料は返還しません。ただし、本学への入学手続きを完了(入学一時金を納入)している場合は、入学金を除いた教育充実費のほか、前期授業料等を納入している場合は返還します。

- c. 入学後に発覚した場合

入学資格を取り消します。提出された書類・資料等および入学検定料および入学に必要な費用は、いかなる理由でも一切返還しません。

3. 受験（一般選抜のみ）

試験当日に持参するものや試験会場での注意事項、受験上の注意など内容をよく確認してください。一般選抜を受験する場合は、試験当日も確認できるように、「3. 受験（一般選抜のみ）」を必要に応じて印刷の上、持参してください。

3-1. 受験票

試験当日入場の際、受験票の提示が必要になりますので、試験当日に必ず持参してください。

受験票は郵送されません。一般選抜を受験する場合、Web出願サイトのマイページから照会・印刷可能となります。（P.22 参照）

- ① 受験票に記載されている試験場や集合着席時刻などを必ず確認してください。
- ② 受験票を志願者本人以外が使用した場合または受験票に何らかの書き込みがされている場合は不正行為となります。
- ③ 以下にあてはまる場合、試験場への入場を認めませんので、受験票の再発行（仮受験票の交付）を受けてください。再発行には、時間を要しますので、試験場入口付近の係員に早めに申し出てください。
 - a. 受験票を印刷していない。（スマートフォン等端末上で受験票のデータを表示された場合も入場を認めません）
 - b. 試験当日に受験票を忘れた、または紛失した
 - c. 白紙以外の紙に印刷している。所定のサイズ（A4）以外で印刷している
 - d. 印字内容が不鮮明である
 - e. 試験場・試験日・入試年度が異なる

3-2. 試験会場

(1) 試験会場

- ① 試験会場は、受験票にも記載されていますので、間違えないよう注意してください。なお、試験会場の場所は、「7. 試験会場案内図（一般選抜のみ）」（P.37）で確認してください。
- ② 受験票に記載された試験会場以外では、いかなる理由があっても受験できません。
- ③ 試験場内の下見はできません。なお、札幌会場に限り試験前日までに試験場内案内図を受験生Webで公開します。
- ④ 試験会場（敷地内）は、禁煙です。
- ⑤ 事前の申請手続をするなど本学に認められた場合を除き、試験当日の体調不良やその他の理由による別室での受験はできません。

(2) 交通機関

- ① 試験当日は交通機関が混雑しますので、試験会場には早めに到着するよう心掛けてください。各試験場周辺の道路は、混雑のため交通規制されることがあります。近隣にお住まいの方の迷惑や、交通の妨げとなりますので、タクシーの利用や、自家用車での送迎は避けてください。
- ② 試験室によっては、試験終了から試験室退場まで時間を要する場合があります。また、試験場から最寄駅までの道のりは大変混雑しますので、当日中に遠方へ帰る方で、事前に交通機関の手配をされる場合は、時間に十分な余裕を持ってください。

- 気象状況や事故等で公共交通機関に大幅な乱れ・遅れが生じ、試験当日、多くの受験生に影響があると本学が判断した場合、試験実施に支障をきたさない範囲で全体の試験開始時刻を繰り下げることがあります。
- こうした不測の事態による変更や試験実施に関する対応、追加の連絡が生じた場合には、本学受験生サイト「受験生Web」でお知らせします。試験当日も必ず確認するようにしてください。
- お知らせの見落としなど、受験者の個人的損害について本学は一切の責任を負いませんので注意してください。

【受験生Web】 ▶ <https://entry.hokusei.ac.jp>



(3) 入場

- ① 試験会場の開門時刻は9時00分です。控室はありませんので、開門時間に合わせて来場してください。
- ② 試験室の案内は、試験当日、試験場内に掲示します。
※ 札幌会場に限り試験前日までに、試験場内案内図を受験生Webで公開します。
- ③ 当日は受験票を必ず持参し、試験会場に入場の際、提示してください。受験者本人以外の入場は認めません。
※ 受験票を忘れた場合は、受験票の再発行(仮受験票の交付)を受けてください。なお、このことに伴う試験時間の延長などの措置は行いません。
- ④ 集合着席時刻には、注意事項の説明、問題冊子・解答シート等の配付を行いますので、必ず指定の座席に着席してください。
※ 座席は、受験番号によって指定されています。必ず自分の受験番号の座席に着席してください。
- ⑤ 受験者以外は試験場(試験が実施されている建物)には入れません。試験場内での忘れ物等の受け渡しもできません。
- ⑥ 試験場内では静粛にし、試験監督者、係員の指示に従ってください。
- ⑦ 試験室には時計がありませんので、時計は各自で持参してください。また、時計の貸し出しは行いません。なお、使用できる時計については、「3-3. 受験上の注意」(P.28)を参照してください。
- ⑧ 試験場には、コインロッカーやクロークはありませんので、トランクやスーツケース等の大きな荷物は、駅等のコインロッカーを利用してください。試験場内ではお預りできません。
- ⑨ 上履きを持参する必要はありません。
- ⑩ 試験場や最寄駅等の周辺で、チラシ等の配布や勧誘等を行っている場合がありますが、本学とは一切関係ありません。これらの行為に応じたことに伴う事故やトラブルに関して、本学は一切の責任を負いません。
- ⑪ 貴重品は各自の責任において管理してください。紛失や盗難について、本学では一切の責任を負いません。

(4) 遅刻

- ① 試験開始後でも入室することができます(入室限度時刻はありません)が、その分の試験時間の延長はありません。別室等での受験もできません。
- ② 公共交通機関の遅れが生じた場合は、可能な限り駅で「遅延証明書」を発行してもらい、「公共交通機関の遅れにより遅刻した」ことを、必ず試験会場入口の係員に申し出てください。申し出がない場合は、試験時間繰り下げ等の対応ができない場合があります。
- ③ 気象状況や事故等で公共交通機関に大幅な乱れ・遅れが生じ、試験当日、多くの受験生に影響があると本学が判断した場合、試験実施に支障をきたさない範囲で全体の試験開始時刻を繰り下げることがあります。連絡が生じた場合には、本学受験生サイト「受験生Web」でお知らせします。

(5) 昼食

- ① 昼食は各自で用意し、自席または本学が指示する場所でとってください。学生食堂は利用できません。また、ゴミは各自で持ち帰ってください。
- ② 試験当日は、係員が指示する場合を除き、試験が終了するまで試験場から出ることはできません。

(6) 退室・退場

- ① いかなる場合も解答シート等、指示されたもの以外は持ち帰ることができません。
- ② 試験終了時刻より前に解答シート等が完成した場合でも、試験時間終了後、解答シート等の回収・確認作業が完了し監督者の指示があるまで退室できません。
- ③ 混雑緩和のための時間差退場を行う場合があります。なお、試験終了後は試験場内に留まることはできませんので、係員の指示に従って速やかに退場してください。
- ④ 試験室、試験場の外にやむを得ず出る必要がある場合には、必ず受験票を携行してください。試験場の外に出て試験時間に遅れた場合は受験者自身の責任になりますので、注意してください。

試験当日の問い合わせ先

北星学園大学入試課 TEL:011-891-2731(代表)

※ 札幌会場以外で受験する場合であっても、受験する試験会場ではなく、上記に電話連絡をしてください。

3-3. 受験上の注意

(1) 試験時間中に使用できるもの

使用できる物品	備考
鉛筆	黒(「HB」または「F」)とし、鉛筆キャップの装用を認めます。
シャープペンシル	黒(「HB」または「F」)とし、替芯とそのケースの使用を認めます。
プラスチック製消しゴム	カバー(もともと付いているものに限る)の装用を認めます。
鉛筆削り	電動式・大型のもの・ナイフ類を除き、受験者の迷惑にならない範囲で使用を認めます。
眼鏡	写真照合の際にいったん外していただくことがあります。
時計	<ul style="list-style-type: none"> ・ 秒針音のするものは周囲の受験者の迷惑となる可能性があるため、使用を認めません。(手の平サイズを超えるものを含む) ・ 辞書・電卓等、時計以外の機能のあるものは、使用を認めません。(同機能の有無が判別しにくいものを含む) ・ 通信機能のあるものは、それが電波を発しない状態であっても使用を認めません。(同機能の有無が判別しにくいものを含む) ・ スマートフォン等を時計として使用することは認めません。 ・ 試験時間中に時計のアラーム音等が鳴った場合、不正行為となることがあります。 ・ 時計の貸し出しは行いません。
ハンカチ	文字や地図等がプリントされているものは使用を認めません。
ティッシュペーパー、目薬	袋または箱から中身だけ取り出したものとします。

- ※ 試験時間中に使用できる物品は上記のとおりです。ただし、[「試験時間中に使用できる物品」](#)を使用している場合でも、不正行為防止のため、必要に応じて監督者が確認する場合がありますので、監督者の指示に従ってください。
- ※ 解答用紙がマークシートの場合には、黒色鉛筆とプラスチック製消しゴムを使用してください。[解答のマーク部分をシャープペンシルで記入しても構いませんが、マークが薄い場合や一部しかマークしていない場合、訂正箇所を消しゴムできれいに消していない\(消し跡が残っている\)場合は、解答が正しく読み取れないことがあります。また、解答科目がマークされていない場合や複数の科目にマークされている場合など解答科目が特定できないときも同様ですので、注意してください。](#)

(2) 試験時間中に使用を認めないものの例

使用できない物品	備考
電子通信機器	スマートフォン、携帯電話、タブレット端末、ウェアラブル端末等 ※時計としての使用も認めません。必ず、電源を切ってかばんの中にしまってください。
音を発するもの	携帯電話、携帯音楽プレーヤー等
時計やストップウォッチのアラーム機能や時報機能	これらの機能は試験前に必ず解除してください。
定規	定規の機能を備えた鉛筆等を含みます。
コンパス	
翻訳機、電子辞書、電卓	そろばんを含みます。
右に記載するペンや鉛筆等	ボールペン、赤ペン、色鉛筆、万年筆、色マーカーペン(蛍光ペン等)
付箋	
ペンケース	
耳せん	監督者の指示が聞こえない可能性があるので使用を認めません。
飲食物	飴、ガム、ペットボトル飲料等を含みます。
手指用消毒液等の除菌用品	試験中は必ずかばんの中にしまってください。

- ※ 上記の使用できない物品以外でも、[他の受験者の迷惑になる可能性や試験の円滑な実施に支障をきたす、または不正行為につながると監督者が判断した場合、試験室において監督者が確認し、使用を認めない場合があります。](#)
- ※ 電子機器類をかばん等にしまわず、身に付けていたり手に持っている不正行為となる場合があります。なお、イヤホンについては耳に装着していれば使用しているものとして不正行為となります。
- ※ 座布団やひざ掛けを使用することができますが、文字や地図等がプリントされているものは使用を認めません。

(3) 試験時間中の注意事項

- ① 試験時間中は、必ず監督者の指示に従ってください。指示に従わない場合、退室・退場させる場合があります。この場合、入学検定料の返還や追試験等の措置は行いません。
- ② 受験票については、受験番号の記載面を上にした状態で、自席に置いてください。受験票に何らかの書き込みがされている場合は不正行為となります。
- ③ 試験時間中に携帯電話や時計等の音・振動等が発生し、発生源のかばんが特定できた場合、所有者の同意なく、監督者が試験室外に持ち出し、試験場本部等で当該試験時間終了まで保管します。
- ④ 試験時間中、監督者が試験室内の巡視を行います。その際、監督者が顔を上げるよう指示することや、マスクや眼鏡、帽子等を一時的に外すよう指示することなどがあります。また、不正行為に見えるような行為は、監督者が注意する場合があります。
- ⑤ 集合着席時刻から監督者が試験終了の案内を行うまで、試験室からの退室はできません。トイレ等やむを得ない場合には、挙手のうえ監督者の指示に従ってください。
- ⑥ 試験時間中、体調不良、トイレ等により、やむを得ず退室を希望する場合は、手を挙げて、監督者に申し出てください。容態により、本学が別に用意した場所がある場合には、同場所での休憩は認めますが、その分の試験時間の延長はありません。別室等での受験もできません。なお、大学内や各試験会場での診療は行いません。
- ⑦ 試験時間中の日常的な生活騒音(監督者の巡視による足音・監督業務上必要な打合せ、航空機・自動車・風雨・空調の音、周囲の受験生の咳・くしゃみ・鼻をすする音、スマートフォンや時計等の短時間の鳴動、周囲の建物のチャイム音など)に対して、座席の移動や、試験時間の延長などの救済措置は行いません。
- ⑧ 試験室内は外気温等に合わせ適宜室温調整を行っていますが、寒暑の感覚には個人差があることから、なるべく温度調節の可能な服装を心掛けてください。
- ⑨ 解答シート等を折り曲げたり、汚したりしないでください。
- ⑩ 本学が指示する解答方法に従わなかった場合、採点が正常にできない場合があります。解答の際には十分注意してください。
- ⑪ 解答シート等の受験番号や氏名の未記入・誤記入がある場合、当該教科の解答が無効になる場合があります。

(4) 不正行為

本学では、入学試験を厳正に実施し、全ての受験者が公平・公正に受験できるように万全の体制を整えています。

以下に例示した行為をすると、不正行為となることがあります。不正行為の疑いがある場合、監督者、係員が注意もしくは事情を聴取することがあります。その際に要した試験時間の延長はできません。これらに応じない場合、不正行為を自認したものとみなす場合があります。また、不正行為と認められた場合、それ以降の受験はできなくなり、受験した全ての教科・科目の成績を無効とするとともに、入学検定料も返還しません。不正行為者の保護者および在籍(出身)高校に対し報告する場合があります。

- 試験時間中に、使用を認められていない物品を使用すること(机の上に置くこと、身に着けることを含む)
- 試験開始の合図、もしくは監督者の試験開始の指示の前に問題冊子を開き、解答を始めること
- 試験時間中に、カンニングをすること(カンニングペーパー、参考書、他の受験生の答案を見ること等)
- 試験時間中に、答えを教える等他の受験者を利するような行為をすること
- 試験時間中に、スマートフォン・携帯音楽プレーヤー・ウェアラブル端末等を身につけていること
- 試験時間中に、スマートフォン・携帯音楽プレーヤー・ウェアラブル端末等を鳴らすこと
- 試験終了の合図、もしくは監督者の試験終了の指示の後に、筆記用具や消しゴムを持ち続けていたり、解答を続けていたりすること
- 試験場において他の受験者の迷惑となる行為をすること
- 試験場において監督員や係員の指示に従わないこと
- 志願者以外の者が志願者本人になりすまして試験を受けること
- 解答シート等を持ち帰ること
- 試験会場内において、備品、施設、設備等を故意に汚したり、傷つけたりすること
- その他、試験の公平性を損なう行為をすること

4. 合格発表

4-1. 合格発表

合格発表は、合格発表当日 10 時00分に、Web出願サイトにより2つの方法で行います。

(1) Web出願サイトのマイページから確認する



Web出願サイト ▶ <https://entry.hokusei.ac.jp/webentry/>

- 本学受験生サイト「受験生Web」の『Web出願専用サイト』にアクセスし、ログインする必要があります。ログイン後にマイページから「合否の照会」ボタンをクリックの上、合否を確認してください。
- 「合格通知書」は、Web出願サイトのマイページからダウンロードできます。これをもって正式な合格通知とします。
- 「合格通知書」のほかに、入学一時金などを納入するのに必要な「振込依頼書」や「入学手続要項」等がダウンロードできます。
- 「合格通知書」や「振込依頼書」、「入学手続要項」等の郵送はありません。また、本学窓口での手渡しも行いません。

Web出願サイトにログインするには、志願票に出力されるログインID(数字6桁)が必要になります。
入学手続(振込依頼書発行、学生証用写真登録など)でWeb出願サイトを使用する際に必要となる重要なIDです。

ログイン ID(数字6桁)							メールアドレス	@
---------------	--	--	--	--	--	--	---------	---

- ※ Web出願サイトへのログインには、ログイン時に一度だけ使えるワンタイムパスキーの入力が必要です。
- ※ ログイン ID を忘れた場合は、Web出願サイトのトップページより登録したメールアドレスを入力して、「メールを送る」ボタンをクリックするとログイン ID を記載したメールが送られます。

(2) 外部から合否結果を照会する(保護者の方等)



合否照会サイト ▶ <https://gouhi.eraku-p.jp/era/hokusei/>

利用規約を確認し、
「同意する」にチェックを入れて進む

受験番号と誕生日を入力し、
「照会する」ボタンをクリックする

合否結果を確認する

- ※ 受験生の「受験番号(6ケタ)」・「誕生日(例:2月3日→0203)」を半角数字で入力し、合否を確認してください。

〈合格発表の諸注意〉

- 合格発表は、Web出願サイトにより行います。発表直後は、アクセスが集中してつながりにくい場合があります。その場合は、しばらく時間を置いて再度確認してください。
- 学内での掲示による発表や合格通知書の郵送等を行いません。本学ホームページ(受験生Web)でも合格者一覧を公表しません。
- 不合格者に対する、本学からの郵便等での個別通知(不合格通知書)はありません。追加合格については、次頁をご確認ください。
- 合否結果についての電話やメール等での問い合わせには、一切応じません。必ずWeb出願サイトで確認してください。
- 合否照会画面、合格通知書をインターネット上で発信する行為、インターネット上から入手した合否照会画面、合格通知書を偽造する行為を固く禁じます。
- 「見間違い」「誤操作」「通信状況の環境不備」等を理由とした入学手続きの遅れは、いかなる理由があっても認めません。

4-2. 追加合格発表（一般選抜のみ）

入学手続状況により欠員が生じた場合に限り、以下の日程で一般選抜受験者のうち対象者のみに追加合格を発表します。

➤ 発表日:2月28日～3月1日 *Web出願サイトでの通知および発表当日における関係書類の通知

- 追加合格については、発表日時に追加合格者に対してのみ行い、対象者以外の受験者に対する通知は行いません。
- 補助的な手段として、追加合格者のみWeb出願サイト(合否照会サイト)でも通知します。この場合、追加合格者に限り合否結果確認画面の表示内容が更新されます。必ず自己の責任において確認してください。
- 追加合格者には、発表日に合格通知書や振込依頼書をWeb出願サイトのマイページで公開します。入学を希望される場合は指定された期日までに入学手続をしてください。
- 入学手続に必要な関係書類は出願の際に登録したメールアドレス宛にPDFデータを添付します。
- 手続き期間は正規合格者と異なります。入学手続に必要な関係書類をご確認ください。
- 追加合格したにも関わらず、関係書類が添付されたメールが2～3日経っても届かない場合は、至急本学入試課まで電話連絡をしてください。(TEL:011-891-2731)

※ 追加合格は、一般選抜のみとし、大学入学共通テスト利用選抜は除きます。

※ 追加合格の実施の有無等に関する電話等による照会は、一切応じません。

※ 事前に補欠者(追加合格候補者)の発表は行いません。

※ 追加合格の入学手続期間(入学一時金納入)等は、非常に短いことがあります。この期限については、入学手続に必要な関係書類で確認してください。

※ 追加合格であっても「見間違い」「誤操作」「通信状況の環境不備」等を理由とした入学手続きの遅れは、いかなる理由があっても認めません。

【既に本学において入学手続をしている場合】



- 新たに合格(追加合格)となった学部・学科へ移籍(変更)をすることができます。
- この場合は、本学入試課から電話などで意思を確認して必要な手続きについて通知します。移籍(変更)しない場合でも手続きが必要であるほか、意思確認後の変更はできませんので慎重に判断してください。

5. 入学手続

入学手続は、所定の期限内に全て行うことで完了します。以下に示す「見落とし」「見間違い」「誤操作」等を理由とした入学手続の遅れは、いかなる理由があっても認めません。入学意思を放棄したものとして入学は認められず、入学の資格を失うこととなります。

- 指定する手続期間内に、入学手続に必要な費用の納入や書類の提出、必要情報の登録を部分的にしか行っていない場合、もしくは全く行っていない場合
- 指定する手続期間(締切日)後に入学手続を行った場合

5-1. 入学手続の日程

入学手続の詳細は、合格発表日にWeb出願サイトのマイページに掲出する「入学手続要項」でご確認ください。

※ 「[入学手続要項](#)」の郵送はありませんので、注意してください。本学窓口での手渡しは行いません。

※ 本学に入学する意思のある方は、必ず印刷して指定された入学手続期限までに必要な手続きを全て行ってください。

■一般選抜(Ⅰ期)・大学入学共通テスト利用選抜(Ⅰ期)

合格発表日	2025年2月20日(木) 10時
入学手続期限 〔入学一時金の納入〕	2025年2月28日(金) 15時まで ※ 合格発表日に、合格者のみ入学一時金の「振込依頼書」がWeb出願サイトを通じて印刷可能になります。 カラーで印刷し、期限までに納入してください。
入学手続期限 * ▷入学手続書類の提出 ▶必要情報のWeb登録	▷ 入学手続書類の提出期限 2025年3月21日(金) 必着 提出書類:誓約書・同意書、高等学校の卒業証明書など ▶ 必要情報のWeb登録期限 ※他大学の合格発表を待つ場合でも登録を済ませてください。 <ul style="list-style-type: none">● 第1次提出:2025年3月7日(金) 学生証用顔写真データ● 第2次提出:2025年3月21日(金) 本学で学ぶにあたっての入学前調査など
入学手続期限 〔前期授業料等の納入〕	2025年3月31日(月) 15時まで ※ 合格発表日に、合格者のみ前期授業料等の「振込依頼書」がWeb出願サイトを通じて印刷可能になります。 カラーで印刷し、期限までに納入してください。
入学許可書の発行 *	入学一時金を納入し、かつ入学手続書類を提出した者に対して、Web出願のマイページを通じて発行します。発行は、2025年3月25日(火)を予定しています。

* 日程は変更になる場合があります。

■一般選抜(Ⅱ期)・大学入学共通テスト利用選抜(Ⅱ期)

合格発表日	2025年3月17日(月) 10時
入学手続期限 〔入学一時金の納入〕	2025年3月21日(金) 15時まで ※ 合格発表日に、合格者のみ入学一時金の「振込依頼書」がWeb出願サイトを通じて印刷可能になります。 カラーで印刷し、期限までに納入してください。
入学手続期限 * ▷入学手続書類の提出 ▶必要情報のWeb登録	▷ 入学手続書類の提出期限 2025年3月21日(金) 必着 提出書類:誓約書・同意書、高等学校の卒業証明書など ▶ 必要情報のWeb登録期限 ※他大学の合格発表を待つ場合でも登録を済ませてください。 <ul style="list-style-type: none">● 第1次提出:2025年3月21日(金) 学生証用顔写真データ● 第2次提出:2025年3月21日(金) 本学で学ぶにあたっての入学前調査など
入学手続期限 〔前期授業料等の納入〕	2025年3月31日(月) 15時まで ※ 合格発表日に、合格者のみ前期授業料等の「振込依頼書」がWeb出願サイトを通じて印刷可能になります。 カラーで印刷し、期限までに納入してください。
入学許可書の発行 *	入学一時金を納入し、かつ入学手続書類を提出した者に対して、Web出願のマイページを通じて発行します。発行は、2025年3月25日(火)を予定しています。

* 日程は変更になる場合があります。

5-2. 入学手続の方法

(1) 入学一時金の納入【合格者のみ】

入学一時金の「振込依頼書」がWeb出願サイトを通じて印刷可能になります。

入学する意思のある方は、カラー印刷し、定められた期日までに金融機関の窓口から納入を済ませてください。

- ※ 「振込依頼書」の郵送はありませんので、注意してください。本学窓口での手渡しは行いません。
- ※ 入学一時金の延納は、いかなる理由でも認められません。
- ※ 納入期限は、振込依頼書にも記載されています。納入する金額は、P.34 を参照してください。



入学一時金を「振込依頼書」に記載されている期日までに納入しなかった場合

- 本学に入学する意思がないものとして取り扱います。入学の権利が失効しますのでご注意ください。
- 「誤操作」「見間違い」などによる期限後の振り込みはいかなる理由でも一切受け付けません。こうした受験者の個人的損害について本学は一切の責任を負いませんので注意してください。

(2) 入学手続書類の提出と必要情報の登録【入学一時金の納入者のみ】

必要な手続は、「入学手続要項」に記載されており、Web出願サイトのマイページから印刷可能となります。

この「入学手続要項」には、誓約書・同意書など入学するに際して提出する書類のほか、Webによる学生証用顔写真データの登録や本学で学ぶにあたっての入学前調査など重要な情報が記載されています。各自で必ず印刷し、定められた期日までに必ず提出してください。

- ※ 「入学手続要項」は郵送しませんので、注意してください。本学窓口での手渡しも行いません。
- ※ 必要情報の登録は、他大学の合格発表を待つ場合でも登録を済ませてください。
- ※ 入学を辞退される場合、登録した情報は、無効といたします。また、一度提出した入学手続書類は返還しません。
- ※ 入学手続書類未着の場合、本学に入学する意思がないものとして入学の権利を取り消しますので、注意してください。

<新入生スタートアップサイト(新入生特設サイト)>

特設サイトを通じて、新入生向けの情報(オリエンテーション、健康診断、入学式等)をお知らせします。随時情報を掲載しますので、定期的に確認して必要に応じて各自で資料を印刷するなど、入学を迎える準備をしてください。

なお、新入生スタートアップサイトは、「入学手続要項」でもご案内します。

▶ 新入生スタートアップサイト <https://entry.hokusei.ac.jp/welcome-freshman/>

※公開期間:2025年2月下旬~4月上旬(期間外は、情報を掲載していません)



(3) 前期授業料等の納入について【合格者のみ】

Web出願サイトのマイページより前期授業料等の「振込依頼書」が印刷可能となります。

カラー印刷し、定められた期日までに金融機関の窓口から納入を済ませてください。

- ※ 前期授業料等の「振込依頼書」は郵送しませんので、注意してください。本学窓口での手渡しは行いません。
- ※ 入学一時金の「振込依頼書」と諸会費を含めた前期授業料の「振込依頼書」の印刷を同時に行うことができます。
- ※ 納入期限は、「振込依頼書」にも記載されています。なお、納入する金額は、次頁を参照してください。

(4) 入学許可書の発行【入学一時金を納入し、かつ入学手続書類を全て提出した者のみ】

入学手続に必要な書類を提出し、本学が受理した後に発行します。

- ※ 入学許可書は、Web出願のマイページを通じて発行します。
- ※ 発行後に入学を辞退される場合、入学許可書は無効となりますので注意してください。

一度提出した「入学手続書類」のほか、納入した「入学一時金(入学金など)」や「学費・諸会費」は、原則として返還しません。ただし、やむを得ない事情により入学を辞退する場合や、入学までに大学入学資格を満たせなかった場合は、指定する期日までに所定の手続で申請した者に限り、入学金を除く納付金を返還します。手続の詳細は、「入学手続要項」を参照してください。

6. 入学に必要な費用・奨学金など

6-1. 学費・諸会費

2025年度入学に際して、入学一時金のほか、学費および諸会費の納入が必要になります。

授業料及び教育充実費については、入学時に卒業までに必要な学費を決定しています(物価スライド制は適用していません)。

【入学一時金・学費・諸会費】〈単位:円〉(全学科共通)

費用・費目		1年次	2年次	3年次	4年次	
入学一時金 ※1	入学金	230,000	-	-	-	
	教育充実費	70,000	-	-	-	
	小計	300,000	-	-	-	
前期 (第1期) ※納入期限 新入学生は 3月31日 2年次以降は 4月30日	授業料	390,000	455,000	455,000	455,000	
	教育充実費	-	65,000	65,000	65,000	
	諸会費	大学後援会費	20,000	20,000	20,000	20,000
		学生自治会費	4,000	4,000	4,000	4,000
		学生医療互助会費	7,000	6,000	6,000	6,000
		同窓会費	20,000	-	-	-
		学生教育研究災害傷害・賠償責任保険料	4,010	-	-	-
小計	445,010	550,000	550,000	550,000		
後期 (第2期) ※納入期限 10月31日※2	授業料	390,000	455,000	455,000	455,000	
	教育充実費	70,000	65,000	65,000	65,000	
	小計	460,000	520,000	520,000	520,000	
合計		1,205,010	1,070,000	1,070,000	1,070,000	

※1 入学一時金の納入期限については、「5-1. 入学手続の日程」(P.32)をご確認ください。

※2 1年次の後期(第2期)分および2年次以降の振込依頼書については、当該年次のオリエンテーションの際に配付いたします。

「高等教育の修学支援制度」(日本学生支援機構の給付奨学金)の給付奨学金採用候補者および入学後に申し込みをする方の授業料の取扱いは、受験生Webでご確認ください。

受験生Web 高等教育の修学支援制度を利用予定の方へ

▶ <https://entry.hokusei.ac.jp/scholarship/shugakushien/>



- 入学一時金(入学前教育費を含む)
⇒ 入学手続締切日までに必ず納入する必要があります(延納は認めません)。入学金の減免額は、入学後に確定するため、確定後に前期授業料から減免をいたします。
- 前期授業料
⇒ 授業料減免額は入学後(5月以降)に確定するため、納入はせずに延納手続きを行ってください。延納手続きは、受験生Webの「延納申請フォーム」より申請できます。
授業料の振込用紙については、減免額が確定する5月以降に改めてお渡します。

延納申請フォーム

給付奨学金採用候補者および入学後に給付奨学金にお申込み予定の方のみ申請可能です。

▶ <https://entry.hokusei.ac.jp/scholarship/shugakushien/shugakushien form/>



6-2. 実習費・課程履修費

授業料以外に履修科目によって実習費・課程履修費の納入を必要とします。納入方法など詳しくは、入学後にご案内します。

【実習費・課程履修費】〈単位:円〉

実習費・課程履修費	開講年次	授業科目	金額	
文学部・経済学部・社会福祉学部 教職課程				
教職課程履修費	(A)	1年次	教職入門(その他教職に関する科目)	30,000
	(B)	4年次	教育実習 I または II	20,000
文学部 心理・応用コミュニケーション学科				
フィールド実習費	2年次	フィールド実習 I	10,000	
		フィールド実習 II	10,000	
社会福祉学部 社会福祉学科				
社会福祉士養成課程履修費	I	2年次	ソーシャルワーク実習指導 I	10,000
	II	2年次	ソーシャルワーク入門実習	7,500
	III	3年次	ソーシャルワーク実習指導 II	40,000
	IV	3年次	ソーシャルワーク実習	48,000
精神保健福祉士養成課程履修費	I	4年次	精神保健ソーシャルワーク実習指導 II	15,000
	II	4年次	精神保健ソーシャルワーク実習	45,000
スクール(学校)ソーシャルワーク教育課程履修費	I	4年次	スクールソーシャルワーク実習指導	5,000
	II	4年次	スクールソーシャルワーク実習	10,000
地域デザイン実習費	3年次	地域デザイン実習	10,000	
社会福祉学部 心理学科				
知的障害者の心理検査実習費	3年次	知的障害者の心理検査実習	20,000	
心理実習費	4年次	心理実習	45,000	

※ カリキュラム変更などにより、授業科目の追加、授業科目名や金額等変更となる場合があります。

※ 卒業要件に算入される他学部・他学科専門教育科目として、上記科目を履修する場合も徴収対象となります。

6-3. その他の費用

(1) 授業に必要な個人用パソコン等の準備について

本学では、レポートや論文作成のほか、授業の履修登録、授業資料の取得、成績閲覧等、様々な場面でパソコンを使用します。オンライン授業(遠隔授業)や対面授業においても予復習または授業中においてパソコンを活用する場面が増えていることから、ノートパソコンを必携化し、各自が所有しているノートパソコンを大学の授業で使用することとし、本学に入学する方には、カメラやマイク付きノートパソコンのご準備をお願いしております。ご準備いただくパソコンのスペックなど詳細については、「入学手続要項」でご確認ください。また、対面授業と並行したオンライン授業、インターネットを介した課題提出等もありますので、ご自宅等でネットワーク接続環境の準備も併せてお願いしております。

なお、学内施設では、Wi-Fi環境を整備しています。個人所有のパソコンであっても無線 LAN 機能を使用することで、インターネットを利用することができます。

(2) 授業に必要な教科書の購入について

在籍する学部・学科や履修する講義により教科書の購入金額は異なり、講義開始日までに教科書を準備する必要があります。よって、全員が同じ教科書を購入するわけではありません。なお、教科書の販売は、北星学園生活協同組合(生協)で行っています。

北星学園生活協同組合(北星学園生協)【問い合わせ先:TEL 011-891-2313】

北星学園大学・北星学園大学短期大学部の学生・教職員が出資する生活協同組合です。

受験生・新入生応援ページ:合格前からできること、入学準備、入学後の応援など、様々な情報を配信しています。

▶ <https://www.hokkaido-univcoop.jp/hokusei/juken/>



6-4. 奨学金制度

大学生活を経済面からサポートする制度として奨学金を用意しています。詳細は以下の奨学金サイトを確認してください。

奨学金制度

▶ <https://www.hokusei.ac.jp/campuslife/scholar/>



■入試成績特別奨学賞

対象者は、合否照会サイトで通知するとともに、合格発表日に入試成績特別奨学賞の通知書のほか、制度概要を発送します。

- ◇ 入学一時金などの「振込依頼書」には、減免した金額が記載されています。
- ◇ 対象者に関する電話、窓口、郵送等による照会は、一切応じません。

〔趣旨・目的〕

一般選抜（Ⅰ期）および大学入学共通テスト利用選抜（Ⅰ期）の成績優秀者を対象とし、学業面での努力を報奨することを目的とした制度です。

〔採用人数・選考基準〕

学科ごとに募集定員の10%程度の採用人数を定め、成績上位者から順に採用者を決定します。

〔奨学賞の条件〕

- (1) 対象者の免除額は、授業料および教育充実費の2分の1相当額とします。
- (2) 免除期間は、最大4年間とします。
- (3) 2年次以降は年度更新制とし、学内での審議を経て学修面での基準を満たしている場合は、奨学賞が継続されます。
- (4) 在学期間は連続して在学することとし、休学をした場合は、奨学賞は継続されません。

＜継続要件＞ ※入学後に変更となる場合があります。

- 前年度終了時、「当該学生が所属する学科学年の前年度までの累積平均 GPA を上回っていること」となります。なお、派遣留学をした場合は、帰国後行われる科目読替認定単位数が15単位以上であることが継続の条件です。ただし、1学期（半年）派遣の場合は、8単位以上であることが継続の条件となります。
- GPAとは、履修した科目1単位当たりの成績平均点を算出する方法です。GPIに該当科目の単位数を乗じて合計し、総単位数で除して履修した科目1単位あたりの成績平均点を算出しています。

《対象となる入試区分と人数》

学部	学科	一般選抜（Ⅰ期）	大学入学共通テスト利用選抜（Ⅰ期）
文	英 文	6	1
	心理・応用コミュニケーション	4	1
経済	経 済	8	2
	経 営 情 報	5	1
	経 済 法	5	1
社会福祉	社 会 福 祉	5	1
	心 理	4	1

6-5. 住まいの紹介

多くの民間不動産会社がありますが、合格後にアパート、マンションを探される場合は、北星学園生活協同組合でも紹介できます。受験を検討されている段階でもご相談を受け付けております。ぜひご利用ください。

●北星学園生活協同組合（北星学園生協） ルームガイド（TEL:011-891-2336）

お部屋探し：多くの賃貸物件仲介業者と連携しており、取扱物件が豊富です。

上記ルームガイドまで、お気軽にご相談ください。

▶ <https://www.hokkaido-univcoop.jp/hokusei/room/>



7. 試験会場案内図（一般選抜のみ）

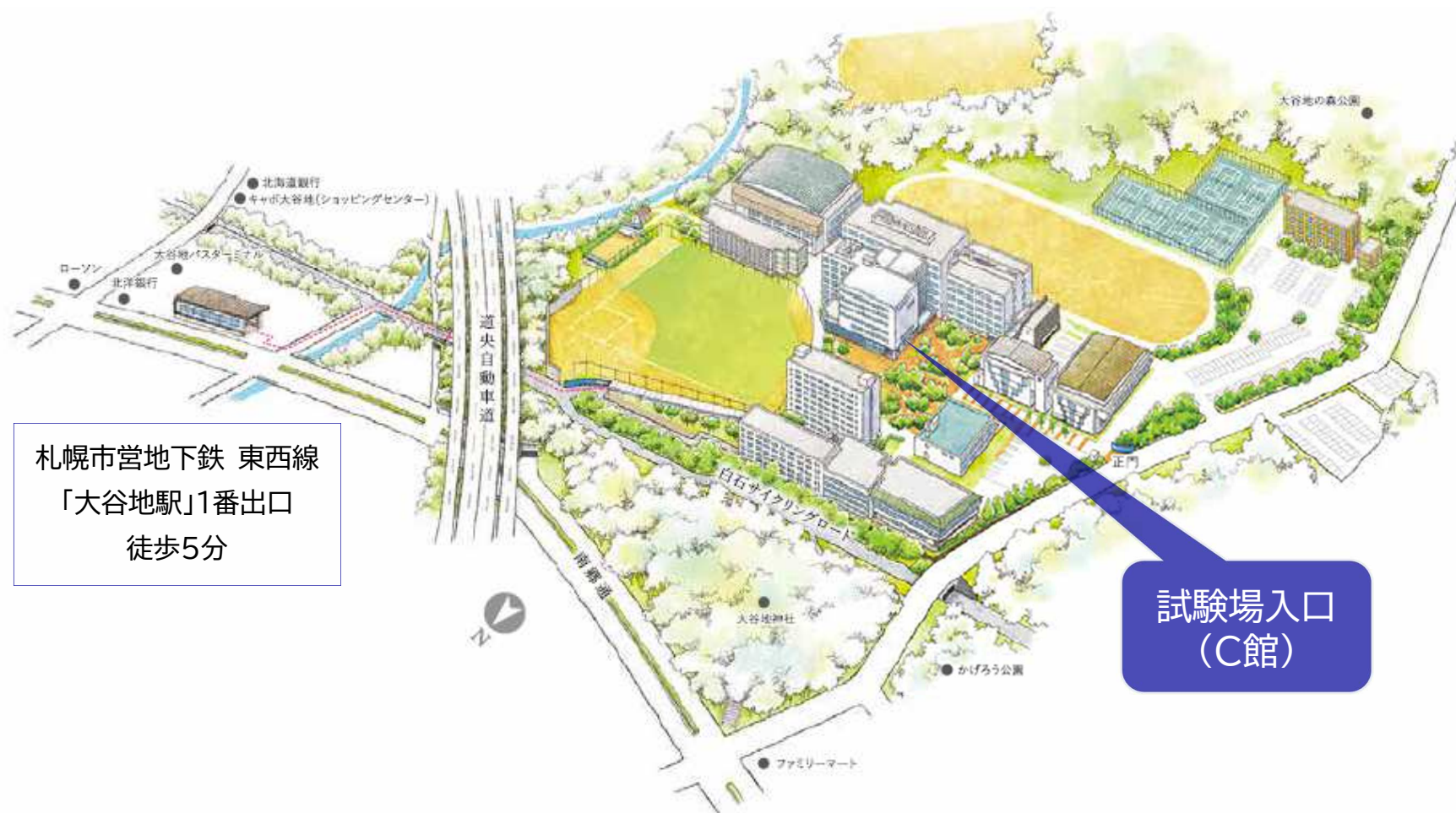
- 試験会場は、受験票で確認してください。
- 指定された試験会場以外では、いかなる理由があっても受験できませんので注意してください。
- 全ての会場において、試験場内の下見はできません。また、駐車場の用意はできかねます。公共交通機関をご利用ください。

試験会場周辺での宣伝・営業・勧誘活動は、いずれも本学とは一切関係ありません。

札幌会場 北星学園大学 校舎

所在地 札幌市厚別区大谷地西2丁目3番1号 / 電話番号 TEL:011-891-2731

※ 札幌会場に限り、試験前日までに試験場内案内図を本学ホームページ(受験生Web)で公開します。



地下鉄「さっぽろ駅」 地下鉄「南北線」 1分	➤	地下鉄「大通駅」 地下鉄「東西線」 16分	➤	徒歩 5分
JR札幌駅 JR快速 8分	➤	地下鉄「新さっぽろ駅」 地下鉄「東西線」 3分	➤	地下鉄「大谷地駅」 徒歩 5分
JR新千歳空港駅 JR快速 28分	➤	地下鉄「新さっぽろ駅」 地下鉄「東西線」 3分	➤	地下鉄「大谷地駅」 徒歩 5分
新函館北斗駅 JR特急 約3時間30分	➤	JR新札幌駅 地下鉄「東西線」 3分	➤	地下鉄「大谷地駅」 徒歩 5分
新千歳空港駅バスターミナル 空港連絡バス 約35分	➤	大谷地バスターミナル 徒歩 5分	➤	大谷地バスターミナル 徒歩 5分
新函館北斗駅 都市間高速バス 約4時間30分	➤	大谷地バスターミナル 徒歩 5分	➤	大谷地バスターミナル 徒歩 5分

アクセス
 ▶ <https://www.hokusei.ac.jp/access/>

■ 札幌会場(北星学園大学)以外の試験会場(一般選抜(I期)のみ)

- 指定された試験会場以外では、いかなる理由があっても受験できませんので注意してください。試験会場は、受験票で確認してください。
- 各会場の場所がわからない方は、あらかじめ下見を済ませてください。下見は会場の位置確認にとどめ、建物内への立ち入りはできません。なお、各会場の試験室の案内は、試験当日、試験場内に掲示します。
- 駐車場の用意はできかねます。公共交通機関をご利用ください。
- 試験に関する問い合わせは、各会場では対応できません。受験する会場ではなく、本学(札幌会場)に連絡をしてください。

試験会場周辺での宣伝・営業・勧誘活動は、いずれも本学とは一切関係ありません。

旭川会場 旭川市ときわ市民ホール

所在地 北海道旭川市5条通4丁目
アクセス JR「旭川駅」より徒歩 約 15 分

- ▶ <https://www.asahikawa-dpc.co.jp/7Tokiwa/tokiwaaccess.html>

[旭川会場]



帯広会場 とかち館

所在地 北海道帯広市西7条南6丁目2番地
アクセス JR「帯広駅」より徒歩 約 15 分

- ▶ <https://www.tokachikan.jp/access/>

[帯広会場]



函館会場 函館北洋ビル

所在地 北海道函館市若松町15-7
アクセス JR「函館駅」より徒歩 約 2 分

- ▶ <https://hakodate-kankou.com/convention-facility/1454/>

[函館会場]



東京会場 駿台予備学校お茶の水校2号館

所在地 東京都千代田区神田駿河台2丁目1
アクセス JR「御茶ノ水駅」より徒歩 2分

- ▶ <https://www2.sundai.ac.jp/kousha/area-tokyo/ochanomizu/>

[東京会場]



8. 所定用紙

大学記入欄

※受験番号

【様式1】 入学検定料返還請求申請書

北星学園大学 学長 様

私は、入学検定料の返還を申請いたします。

申請日 年 月 日

志願者氏名						
ログインID						※志願票に記載のログインID(数字6桁)を記入してください。
入試区分 (いずれかに○)	1. 学校推薦型選抜 2. 総合型選抜 3. 一般選抜(Ⅰ期)			4. 一般選抜(Ⅱ期) 5. 大学入学共通テスト利用選抜(Ⅰ期) 6. 大学入学共通テスト利用選抜(Ⅱ期)		
電話番号 メールアドレス	Tel: ※申請書に不備があった場合に連絡します。			Mail:		
返還請求事由 (いずれかに○)	a. 出願書類を郵送したが、出願が受理されなかった(受験資格を欠いたなど) b. 納入すべき入学検定料より過剰に納入した c. その他、本学が返還請求事由と認める場合 (具体的に記入:)					

入学検定料返還振込先

金融機関	銀行	支店名	支店	支店名 (カタカナ)
金融機関コード		支店コード		
預金種別	普通・()	口座番号		
フリガナ				志願者との続柄
口座名義人				

※ 口座名義人は、志願者本人または保護者としてください。

※ 金融機関が銀行以外の場合は、二重線を引いて、余白に金融機関名を記入してください。

【申請期限】 入試区分 1,2 の場合 2024 年11月27日(水)必着

入試区分 3,4,5,6 の場合 2025 年 3月14日(金)必着

【申請先】 北星学園大学入試課 宛先 〒004-8631 北海道札幌市厚別区大谷地西2丁目3-1

*送付の際、封筒の表面に朱書きで「入学検定料返還願在中」と明記してください。

【申請に際しての諸注意】

※ 入学検定料の返還は、申請が受理された後、申請時に指定した口座への振込みによって完了します。

※ 申請書が期日までに到着しない場合には、いかなる理由でも入学検定料を返還しません。

※ 提出書類や入力内容に不備・誤りなどがある場合には受理できません。

※ 訂正する場合は、二重線で消したうえ、余白に記入してください。

※ 申請書を受理後、本学が指定する日に返還します。

※ 出願時の Web 出願サイトにおける事務手数料は、返還対象外です。

※ 返還額は、原則として納入された入学検定料より本学から返還にかかる振込手数料を差し引いた金額になります。

※ お預かりした個人情報、入学検定料の返還に係る業務でのみ使用します。

9. 問い合わせ先

よくある問い合わせを、以下のウェブサイト上に掲載しています。問い合わせる前に一度ご確認ください。

入学試験全般に関すること

- ▶ 受験生Web【入試 Q&A】
 - ▶ <https://entry.hokusei.ac.jp/faq/>



出願登録に関すること

- ▶ Web出願専用サイト【よくある質問】
 - ▶ <https://entry.hokusei.ac.jp/webentry/>
 - ◇ 本学受験生サイト「受験生Web」の『Web出願専用サイト』にアクセスし、トップページの上部にある「よくある質問」を参照してください。



■ 出願に関する問い合わせ先

情報を正しくお伝えするため、問い合わせは原則として受験生本人が行ってください。

◇ 入試制度、出願資格、出願書類などに関すること

北星学園大学 入試課

- ▶ TEL:011-891-2731(代表)
受付期間:月～金 9時～17時 (11時30分～12時30分、土日祝、年末年始等、事務休業期間を除く)
※問い合わせは、上記受付期間に限りますので予めご承知おきください。なお、出願書類郵送の注意については、P.21に記載しておりますのでご参照ください。
- ▶ 問い合わせフォーム 回答には日数を要する場合があります。
 - ▶ <https://entry.hokusei.ac.jp/contact/>



◇ Web出願の入力操作、支払い方法などに関すること

E楽サポートセンター

- ▶ TEL:03-5957-5345
受付期間:各種選抜における出願登録期間内の月～金(土日祝、年末年始を除く)
受付時間:9時～17時
※ 機器(パソコン・スマートフォン・カメラなど)そのものの操作方法などについてのご相談は、各機器の取扱説明書などに記載されているメーカー設置のサポートまでお尋ねください。

試験当日の問い合わせ先

北星学園大学 入試課

TEL:011-891-2731(代表)

- ※ 札幌会場以外で受験する場合であっても、受験する試験会場ではなく、上記に電話連絡をしてください。
- ※ 不測の事態による変更や試験実施に関する対応、追加の連絡が生じた場合には、本学受験生サイト「受験生Web」でお知らせします。試験当日も必ず確認するようにしてください。

- ▶ 受験生Web <https://entry.hokusei.ac.jp>



